



Organisation  
der Vereinten Nationen  
für Bildung, Wissenschaft  
und Kultur



• Harz - Braunschweiger  
• Land - Ostfalen  
• UNESCO  
• Global Geopark

Landmarkering 18

# Kasteel Liebenburg



 **GEO PARK**<sup>®</sup>  
Harz . Braunschweiger Land . Ostfalen

**Harz**



Organisation  
der Vereinten Nationen  
für Bildung, Wissenschaft  
und Kultur



Harz - Braunschweiger  
Land - Ostfalen  
UNESCO  
Global Geopark

Op 17 november 2015  
besloot de 38ste algemene  
vergadering van de  
UNESCO een nieuw label.  
Met dit label kunnen  
geoparken als **UNESCO  
Global Geopark** worden  
onderscheiden.

Al in 2004 hadden 25 Europese en Chinese Geoparks het Global Geoparks Network (GGN) opgericht. In de herfst van hetzelfde jaar werd ook het Geopark Harz · Braunschweiger Land · Ostfalen opgenomen. Regionale netwerken, waaronder het European Geoparks Network (EGN), coördineren tot de dag van vandaag de internationale samenwerking.



De kaarten tonen de grenzen van de deelgebieden van het Geopark Harz · Braunschweiger Land · Ostfalen en de ligging van de UNESCO Global Geoparken in Europa.

UNESCO-Geoparken zijn duidelijke afgebakende, unieke gebieden. Geotopen en landschappen van internationaal belang liggen hier dicht bij elkaar. De taak van elk UNESCO-Geopark is het geologisch erfgoed te beschermen en milieueducatie en duurzame regionale ontwikkeling te bevorderen.



Handelingen die kunnen leiden tot een aanzienlijke aantasting van geotopen zijn wettelijk verboden.

## 1 Op de Lever Berg Kasteel Liebenburg

In een machtsstrijd met de Welfen had bisschop SIEGFRIED II. in 1291 de Harlyburg bij Vienenburg laten vernietigen. Om de oostelijke grens van het bisdom Hildesheim, dat sinds 1235 soeverein was, te beveiligen, liet hij toen de 'Levenborch' bouwen. Die kwam door de Hildesheimse Stiftsoorlog en het Vredesakkoord van Quedlinburg in 1523 tijdelijk in het bezit van de vorsten van Braunschweig-Wolfenbüttel. Het akkoord werd in 1643 geannuleerd. Ruim 100 jaar later liet CLEMENS AUGUST VAN BEIEREN (1700 – 1761) de weerbare Levenborch afbreken en het huidige barokke kasteel bouwen. De keurvorst en aartsbisschop van Keulen was ook bisschop van Hildesheim. Van de burcht bleef alleen een ruïne over, daaronder de in 1991 gerestaureerde 'Hausmannsturm'. Van hieruit heeft u een prachtig uitzicht over het Salzgittergebied. Aan het einde



Wenteltrap in de Hausmannsturm



Drieschijvenkruis

van het Heilig Roomse Rijk verloor het bisdom Hildesheim zijn soevereiniteit. Liebenburg werd opvolgend deel van het koninkrijk Pruisen, Westfalen, Hannover en kwam uiteindelijk in 1866 weer in bezit van Pruisen. De Liebenburg was de ambtsetel van het gelijknamige ambt (tot 1885) en zetel van het kantongerecht (tot 1959). Tegenwoordig is het kasteel eigendom van de kunstenaar GERD WINNER (\* 1936). Bij het kasteel is een modern sculpturenpark. Het vult een historisch gat, want door de dood van de keurvorst en de bisschop CLEMENS AUGUST VAN BEIEREN in 1762 kon de kasteeltuin niet worden voltooid. De meeste sculpturen zijn gemaakt van modern materiaal. De muren van het kasteel vormen daarentegen een contrast en laten de regionale geologie zien. In het kasteel domineert het zandsteen van de Boven-Keuper, die in talrijke steengroeven werd gewonnen.



## 2

Een profiel door de heuvelrug van Salzgitter  
Flöteberg Heimerode

Vanaf het kasteel in Leibenburg rijden we naar de hoofdstraat en volgen de straat L500 in richting Othfresen. De vijvers laten we links liggen. Na ongeveer 3 km bereiken we de voormalige mijnwerkersplaats Heimerode. Hier herinnert aan de rechterkant een lorrie, versierd met hamer en houweel aan de in 1962 gesloten Bismarck-Schacht. Verder in richting Othfresen verloopt de L500 door een inkeep van de Flöteberg. Aan het einde ervan is een weggetje waar we de auto kunnen parkeren. We gaan terug naar de ontsluiting, die door de aanleg van de weg is ontstaan. Hier liggen de oudste gesteenten blijkbaar op de jongere stenen. Dit is te wijten aan het kantelen van de westelijke flank van de 'Salzgitter-Sattel': de horizontaal afgezette lagen werden door het verschuiven van de lagen tijdens de zoutbeweging voorbij de verticale lagen gekanteld en liggen nu als het ware ondersteboven.



Ontsluiting Flöteberg

Aan het daglicht kwamen rotsen van Alb (Beneden-Krijt), Cenomaan en Turoon (Boven-Krijt). Het profiel begint met gevlekte, zogenaamd Flammenmergel. Het gesteente uit het Boven-Krijt begint met een laag geelgrijs, poreus mergel. Hierin zijn korrels van het groenzwarte mineraal glauconiet te vinden. Deze gesteenten werden ook wel 'Ultimus-Ton' genoemd. Dan begint een imposante serie van grijs, mergelachtig kalksteen, die als Plänerkalk bekend is. In de tijd van het Cenomanien-Turonien komt een opvallende laag rood gesteente van 10 tot 20 m dikte voor, zogenaamd Cenomaanpläner. Het Plänerkalk is rijk aan fossielen. Te vinden zijn grote schelpen (Inoceramen), brachiopoden, maar ook zee-egels en ammonieten. Zachte, opvallende mergelstenen van het hogere Boven-Krijt (Emschermergel), die slechts zelden aan het aardoppervlak ontsloten zijn, volgen de Plänerkalkstenen van het Turonien op. Het profiel eindigt daarom abrupt aan de westelijke voet van de Flöteberg.

### 3 Geo- en biodiversiteit Gipsholte Othfresen

Nadat we door de inkeping in de richting van Heimerode zijn gegaan, wandelen we over de zandweg die zich in zuidelijke richting vertakt. Onze bestemming is een kale heuveltop. Het is een getuigenis van een cultuurlandschap dat het behoud waard is. De vereniging Natur- und Umwelthilfe Goslar, die in het gebied talrijke percelen kocht, is hier al jaren bij betrokken. Het doel van de vereniging was of is het herstel en behoud van kalkrijke halfdroge graslanden op het Salzgittergebirge en op de nabijgelegen hoogten van de Hirschberg en Backenberg bij Heium. Visionair werken de leden van de vereniging aan het creëren van een biotopengroepsysteem. De geologische diversiteit van de bodemvormende gesteenten vormt de basis van de verschillende plantengemeenschappen. Als we verder naar het zuiden wandelen, bereiken we de Othfresen gipsholte, ongeveer 500 m ten zuidwesten van Heimerode. In het midden



Gipsontsluiting



Anthyllis

van het kalksteen is er nog een andere witte steen. Het is gips. De geologische leeftijd is onduidelijk. Het komt uit het Zechstein of het Rt (Boven-Buntsandstein). Het gebied is ongeveer twee hectare groot. Ontsloten anhydrieten of gips in het gebied van zoutstructuren zijn zeldzaam. Het behoud en onderhoud van deze geotopen zijn daarom van bovenregionaal belang. Het gips bij Othfresen werd in de 19<sup>e</sup> eeuw aantoonbaar gedolven voor de productie van bouw- en stucgips. Na de renaturatiewerkzaamheden kunnen we hier vandaag de dag vele typische soorten kalkrijke halfdroge graslanden ontdekken. Maar ook radiolariet en grauwacke in de buurt van de gipsholte vallen op. We staan daar op de oudste dalbodem van de Innerste! De rivier die in de Harz ontspringt, had ooit het Salzgittergebirge in het noordoosten overstroomd. Als u een langere wandeling wilt maken, kunt u verder naar het noordoosten op het traject van de oude ertsspoorlijn van de groeve Fortuna, direct naar Geopunt 4.

## 4

Monumentale getuigen van de ijzererts winning  
Groeve Fortuna bij Groß Döhren

We rijden terug naar Liebenburg, doorkruisen het dorp op de L500 en gaan aan het einde van het dorp rechtsaf richting Vienenburg. Bij het plaatsnaambordje van Groß Döhren houden we rechts aan en aan de oostelijke rand van de stad rijden we de Weißenweg op naar de rand van het bos. Bovenaan opent zich aan de linkerkant van de weg een kleine uitloper in de Oberkreidekalken (Weißpläner). Hier zijn we op de oostelijke zadelflank van het Salzgittergebirge, nog steeds in de helling van de erts laag. Bij de volgende kruising houden we links aan en parkeren we in de buurt van de indrukwekkende overblijfselen van de groeve Fortuna. Dit is een oude ijzererts mijn in het Salzgitter-revier, die – net als de Ida-Bismarck-groeve – het laatst werd geëxploiteerd door de Barbara Erzbergbau AG. Het was de grootste ijzererts mijn in het zuidelijke



*Behouden bunkertoren*



*De natuur in opmars*

Salzgittergebirge en kan qua architectuur zeker worden vergeleken met de grote kolenmijnen van het Ruhrgebied. In de dagbouw en de ondergrondse mijnbouw werd 'Trümmererz' uit het Beneden-Krijt gedolven. Na een eerste mijnbouwperiode (vanaf 1857) beleefden de mijnen een bewogen geschiedenis. Tijdens de bewapening van Duitsland voor de Tweede Wereldoorlog werden de ontsluitings- en uitbouw werkzaamheden nieuw leven ingeblazen. Met de doorbraak van de verbinding Fortuna - Morgenstern op 50 meter diepte in 1959 werden de twee mijnen ondergronds met elkaar verbonden. Fortuna behaalde in 1959 de hoogste individuele productie van 593.100 ton. Het einde naderde al in 1961. De staalondernemingen in het Ruhrgebied besloten geen ijzererts meer aan te kopen. Geïmporteerde ertsen waren goedkoper. De mijn werd in 1963 gesloten.

## 5

## Levende getuigenis van ondergrondse mijnbouw Schroederstollen bij Klein Döhren

We rijden weer terug, door Groß Döhren tot aan de zuidelijke ingang van het dorp, parkeren aan de rechterkant aan de rand van het bos en gaan een stukje te voet terug. Achter een beboste slakkenberg ligt de mijningang van de Schroederstollen. Het werd in 1922 gebouwd om erts uit het groeeverevier Dörnten door de bergen te transporteren en eindigt bij de schacht Georg Friedrich bij Dörnten. De mijngang is genoemd naar de staatsgeoloog Prof. Dr. HENRY SCHROEDER en is 2.206 m lang. De ertsvelden van Dörnten liggen aan de zuidwestelijke kant van het Salzgittergebirge. Daar verschijnen in de kern van de anticline de laatste triaslagen. In het zuiden blijft alleen Lias in de anticline over. Boven deze lagen ligt het Beneden-Krijt met de ijzerertsafzetting aan de basis. Op de oostelijke vleugel zijn de Triaslagen het meest volledig gevormd. De westvleugel is daarentegen



In de mijngang



Mijningang

gezonken, alleen de Lias komt hier nog voor. De mijngang doorkruist de kern de anticline en biedt de beste geologische ontsluiting van de Salzgittergebirge. De werkgroep Schroederstollen heeft sinds 2005 de mijningang weer geopend. De tunnel is gerestaureerd en rondleidingen zijn op aanvraag mogelijk. De Schroederstollen biedt een echte mijnbouwervaring. Voor de rondleiding krijgen de bezoekers een helm met koplamp en verkennen ze de mijngang vanuit het perspectief van de mijnwerkers. Terug op de hoofdwandelroute gaan we bergopwaarts richting Schneeberg. Onderweg vinden we de gemarmerde kalkstenen van de Turoonpläner. Ze werden ontgonnen in een steengroeve aan de rechterkant. Rotpläner en Cenomaan-Pläner zijn verderop ontsloten. Kort daarna bereiken we de weg van Groß Döhren naar Hahndorf. Het brede egaliserende oppervlak dat we vanaf hier zien, ligt op de zachte kleigrond van de Jura.

## ➤ Glossarium

**Landmarkeringen** zijn zichtbare landschapspunten of buitengewoon bekende plaatsen. Ze geven oriëntering in een van de grootste Geoparken. Voor iedere landmarkering, in een deelgebied van het Geopark, is een speciale folder verkrijgbaar.

**Geopunten** zijn punten van bijzondere interesse. Hier is de geschiedenis van de aarde, maar ook de ontwikkeling van het cultuurlandschap goed te herkennen en te tonen. Geopunten zijn in de landmarkeringen genummerd en kunnen tot individuele geo-routes worden verbonden. Geopunt nr. ① is altijd de plaats van de naamgevende landmarkering.

De kaart helpt u bij de planning van uw eigen **geo-route** rondom het kasteel Liebenburg. Het beeldenpark is verbonden met de 'Straße des Friedens'. Deze internationale beeldenroute gaat terug op een idee van de kunstenaar OTTO FREUNDLICH (1878 - 1943). Beeldhouwwerken van internationale kunstenaars worden gebouwd op een straat die mensen verenigd. Vandaag de dag zijn er al meer dan 80 sculpturen tussen Parijs en Moskou.

Bestelling van overige folders

*Order leaflets in English*

*Information en français*

*Bestil flere foldere*

*Bestellung weiterer Faltblätter*

[www.harzregion.de](http://www.harzregion.de)





## 6

Harly bij Vienenburg

## Kräuter-August-Höhle

We rijden nu naar Wöltingerode, waar we de Harly ten noorden van het klooster bereiken. De door zoutvloeï gevormde smalle anticline van de Harly, loopt parallel aan de Harz. In het westelijke deel wordt een reeks van de Beneden-Buntsandstein tot aan de Boven-Muschelkalk ontsloten door de opkomst van het zout en de daarbij behorende verhoging. Aan de zuidkant van de Harly bevinden zich resten van de voormalige potasmijn Hercynia in Vienenburg. Met de oprichting van de vakbond Hercynia in 1883 begon de snelle ontwikkeling van de kalimijnbouw buiten het Staßfurt-gebied. Gips werd lang daarvoor ook al in de Harly gewonnen. Het 'Albast van Wöltingerode' werd al in 1571 genoemd. Tegenwoordig maakt de Harly deel uit van het Natura 2000-gebied Harly, Ecker en Okertal bij Vienenburg. Een ontdekkingstocht door dit gebied



Ingang naar de Kräuter-August-Höhle



Harlytoren

is opgenomen in 'NATURA Tipp 14' van het Regionalverband Harz. De handige brochure beschrijft ook waardevolle dier- en plantensoorten die in het Europese beschermde gebied te vinden zijn. Alle NATURA-tips kunnen worden besteld bij het Regionalverband Harz (contact: zie opdruk). De grot Kräuter-August-Höhle in de Harly is een voormalige zandsteengroeve. Dikke zandstenen worden hier afgewisseld met dunne lagen klei en zandsteen. De golven die zichtbaar zijn op de lagen is het bewijs van de afzetting van sedimenten in een zee meer dan 244,5 miljoen jaar geleden. In ruil voor kleine schenkingen zou een kluizenaar die in de grot woonde, mensen hebben verteld waar bepaalde medicinale kruiden in de Harly groeien en hoe ze te gebruiken. De legende wil dat de grot naar hem vernoemd is.

De uitkijktoren op de Harly is open wanneer de vlag is gehesen (zon- en feestdagen van 10.00 tot 17.00 uur).

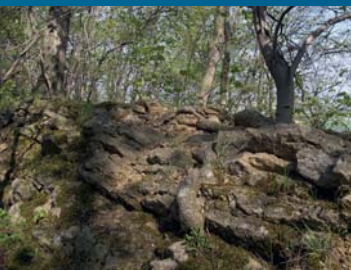


**Spoorwegknooppunt Vienenburg met een van de oudste bewaard gebleven stationsgebouwen in Duitsland**

7

## In het gebied van de 'klassieke kwadraatmijl van de geologie' Butterberg bij Bad Harzburg

We rijden naar Bad Harzburg tot aan de Geißmarstraße, waar we bij de begraafplaats parkeren. Vanaf hier is het slechts een paar meter naar de Butterberggrug voor ons. Een informatiebord geeft uitleg over de geologisch en vegetatietechnisch interessante berggrug. Het maakt deel uit van de 'Nordharzrand-Aufrichtungszone' met zijn butte van kalkzandsteen van de Sudmerbergformatie uit het Midden-Santon. De sedimenten werden bij de kust afgezet tijdens de laatste stijging van de Krijtzee vanuit het noorden, gestold en tijdens het optillen van de Harz gestold. De branding van de Krijtzee verbrijzelde de dikke lagen van de Boven-Jura. Daarom is er een gemengde fossiele fauna van het Krijt en Jura te vinden op de Butterberg.



Ontsluiting op de Butterberg



Kantsteen in de buskruitfabriek

8

## Kunigunde Ijzersmelterij & kruitfabriek aan de Innerste

Kunigunde was gunstig gelegen voor het vervoer naar de ijzerertsafzettingen. Daarom richtte JOBST EDMUND VON BRABECK in 1682 een ijzersmelterij op, die al snel weer werd gesloten. Er waren ook molens, een koperhamer en een kruitmolen. Deze laatste voorzag de fiskalische mijnen in de Harz van buskruit, maar verloor aan het einde van de 19<sup>e</sup> eeuw aan belang. Door de uitvinding van dynamiet, door ALFRED NOBEL (1833-1896) op basis van de kennis van o.a. de mijnwerkers uit de Harz, vielen de mijnen uit de Oberharz als afnemer weg. Aan het begin van de 20<sup>e</sup> eeuw nam de behoefte van de kalimijnen naar buskruit en salpeter toe en de fabriek werd uitgebreid. Tijdens de wereldoorlogen maakte de fabriek deel uit van de Duitse wapenindustrie. Tegenwoordig wordt de fabriek geëxploiteerd door WANO Schwarzpulver GmbH en produceert al meer dan 300 jaar buskruit en lonten.

## 9 Karstbron Kirschensoog

De K 67 loopt in westelijke richting vanaf Alt Wallmoden. Voor de brug over de Neile, een linker zijrivier van de Innerste, ligt aan de linkerkant de Karstbron Kirschensoog. De periodische bron ligt in een 4 m diepe holte. Meestal stroomt er water door na hevige neerslag of nadat de sneeuw is gesmolten. Daardoor kan een volumestroom van ca. 1.000 l/s ontstaan, wat ongeveer overeenkomt met de inhoud van zeven gevulde badkuipen. De bron loopt af in de Neile en fungeert als 'overdrukventiel' van een ondergronds karstkanaal. Deze strekt zich uit over een luchtlijn van ca. 27 km naar Goslar. Het karstwater beweegt met een snelheid van 100 m/uur. Lokaal markeren aardverzakkingen het verloop van de ondergrondse geulen. De waterlopen werden in 1889 ontdekt door het wegsijpelen van loog door de kaliumchloridefabriek in Langelsheim.



*Periodische karstbron Kirschensoog*



*Gedeelte landgoed Alt Wallmoden*

Daar werden kaliumzouten uit de 'Hercynia'-mijn in de Harly verwerkt. De alkalische wateren kwamen vervolgens o.a. bij de karstbron Kirschensoog uit. Deze en andere karstbronnen bevinden zich in de Innerstemulde. De holle vulling bestaat uit karstkalksteen uit het Boven-Krijt. Naar het binnenste van de trog toe zijn de kalkstenen bedekt met moeilijk doordringbare mergels. Het karstwater wordt afgedamd en geleid door deze mergelwallen. Op de locatie van de Dampfuhrsmühle – bekend sinds 1460 – wordt water van de Innerste, Neile en Spring nog steeds voor waterkracht gebruikt. Hier kan dagelijks 700 ton tarwe worden gemalen in Mühle Rünigen Stefan Engelke GmbH. Alt Wallmoden wordt gekenmerkt door een drievleugelig landgoed, waarvan het oudste deel (noordelijke vleugel) in de 16<sup>e</sup> eeuw werd gebouwd. Ook de moeite waard is de kapel die in 1248 als eerste kerk van het dorp werd gebouwd.



## Begegnung I &amp; Begegnung II

In het oosten strekt het gebied rond landmarkering 18 zich uit tot aan de voormalige Duits-Duitse grens. In het jaar waarin de actuele editie van deze folder verschijnt, is het 30 jaar geleden dat het 'Ijzeren Gordijn' zijn gruwel verloor. Op veel plaatsen werden hekken en andere grensbeveiligingsinstallaties volledig verwijderd. Ook ten oosten van Wiedelah wordt het zoeken naar aanwijzingen steeds moeilijker. In het 20<sup>e</sup> jaar van de opening van de grens besloot het Regionalverband Harz, als verantwoordelijke instantie van het Geopark en als landschapsvereniging voor het gebied van het district Goslar, door middel van beeldende kunst een gedenkplaats te creëren. Er zijn twee monumenten in opdracht gegeven: Begegnung I en Begegnung II. Ze staan tegenover elkaar aan de rand van een groot veld. Als men van de ene naar de andere kant kijkt, markeert de rechte



Begegnung I



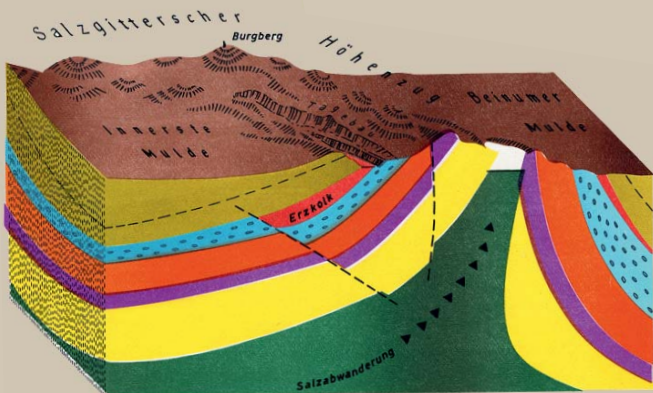
Begegnung II

lijn tussen de twee de loop van de eens zo dodelijke grens. Het kunstwerk van de kunstenaars\* DETLEF KIEP, NICOLE MENTNER en ANNA KÖLLE laat verschillende interpretaties toe. Dit is ook hier het geval: een scheur in de muur van Begegnung I. Op het blok dat bij elkaar lijkt te horen en dat Duitsland zou kunnen symboliseren, staan twee groepen mensen tegenover elkaar. De spleet verhindert hun ontmoeting; hij volgt het verloop van de oostelijke grens van de deelstaat Nedersaksen. Het hele blok lijkt op een oud deurslot. Dus de scheur is een sleutelgat? Als we er doorheen kijken, kan het monument Begegnung II in de verte ontdekt worden. Is het de baard van de sleutel die in het 'deurslot' past? Wie had het in zijn handen, de sleutel die de deur opent naar de toekomst van een verenigd Duitsland? Het waren de mensen in de DDR. De sleutel was de vreedzame revolutie in de herfst van 1989!

## Geologische ontwikkeling van het gebied

Door de verschuiving van de Harz op het voorland zijn de lagen naar boven gedrukt en staan nu verticaal, zoals aan de Butterberg bij Bad Harzburg. Parallel aan de verheffing van de Harz werd het Subherzyne-bekken in het noordelijk Harzvoorland tot ca. 2.000 m diepte verlaagd. Tegelijkertijd met de verheffing van het Harzblok verdween echter ook het platform. In het Harzvoorland zijn daarom o.a. ook rotsen van Harzer gesteente te vinden. In het Subherzyne-bekken zijn tot 750 m dikke sedimenten uit het Krijt (145,5 – 65,5 miljoen jaar geleden) ontstaan. Morfologisch opvallend zijn de krijtzandstenen in het gedeelte van de anticline, bv. De Bodensteiner Klippen. Bijzonder zijn de zoutkoepels. Al aan het einde van het Palaeozoïcum, in het Perm (299 – 251 miljoen jaar geleden), stond het Europa van vandaag soms tijdelijk onder water (Zechsteinzee). Destijds had zich een bekken gevormd dat door een drempel van de open zee was gescheiden. Het zeewater stroomde voortdurend in het bekken en verdampte in het warme klimaat. Eerst begon kalk zich af te zetten, gevolgd door dolomiet, gips, steenzout en uiteindelijk kostbare zouten. Steenzout heeft een lagere dichtheid dan het gesteente erboven; onder druk reageert het plastisch als een taaie massa. De oorzaak van zulke massabewegingen kunnen breuken zijn. Het stijgende aandeel aan zout in het gebied strekt zich uit over de periode van het Boven-Trias tot aan het Kwartair, dat wil zeggen tot in het Cenozoïcum. De zoutstructuren van het Salzgittergebied, de Harly en de Hainberg werden op dezelfde manier gevormd als de vervormingen die zich voordoen wanneer we ons hoofd in een kussen leggen en de zijdelingse delen ervan uitpuilen.

- Boven- en Onder-Krijt
- IJzererts, aan de basis van het Onder-Krijt
- Jura-lagen met Siderietknollen (moedersubstantie)
- Trias: Keuper
- Muschelkalk
- Buntsandstein
- Bewegelijk Zechsteinzout
- Bewegelijk Zechsteinzout



Grafik: Dr. Heinz Kolbe



Informatiepunten

## Eetgelegenheden en Overnachtingsmogelijkheden



PLUMBOHMS Bio-Suiten  
Bad Harzburg  
[www.plumbohms.de](http://www.plumbohms.de)  
☎ 0049 5322 - 3277



Hotel Tannenhof  
Bad Harzburg  
[www.solehotels.de](http://www.solehotels.de)  
☎ 0049 5322 - 96880



Vitalhotel am Stadtpark  
Bad Harzburg  
[www.vitalhotel-am-stadtpark.de](http://www.vitalhotel-am-stadtpark.de)  
☎ 0049 5322 - 78090



## REGIONALVERBAND HARZ E.V.

Het Regionalverband Harz is een non-profit samenwerking van de districten Goslar, Göttingen, Harz, Mansfeld-Südharz, Nordhausen en de werelderfgoedstad Quedlinburg. Doelstelling van de vereniging is de ondersteuning van kunst en cultuur, monumentenbescherming en -zorg, natuurbescherming en landschapsonderhoud, internationale eensgezindheid, tolerantie op alle gebieden van cultuur en de verstandhouding tussen diverse volkeren, maar ook de leefbaarheid in de omgeving. Omgezet worden deze doelstellingen o.a. door de samenwerking van de natuurparken in de Harz. De door 130 leden ondersteunende Regionalverband Harz is daarnaast verantwoordelijk voor het UNESCO-Geopark in het 6.202 km<sup>2</sup> grote zuidelijke gedeelte.

Uitgever: Regionalverband Harz e. V., Hohe Straße 6, 06484 Quedlinburg  
☎ 0049 3946 - 96410, E-Mail: [rvh@harzregion.de](mailto:rvh@harzregion.de)

1. Oplage

© Regionalverband Harz e. V.

Quedlinburg 2020. Alle rechten voorbehouden.

Internet: [www.harzregion.de](http://www.harzregion.de)

Auteurs: Dr. Klaus George & Dr. Friedhart Knolle

Foto's: George, Linke, Verlag Schadach/BUND Westharz & WANO Schwarzpulver GmbH

Lay-out: Design Office Agentur für Kommunikation GmbH, Bad Harzburg

Vertaling: Aletta Jaeckel

Met vriendelijke  
ondersteuning:



Niedersachsen