



Organisation  
der Vereinten Nationen  
für Bildung, Wissenschaft  
und Kultur



• Harz - Braunschweiger  
• Land - Ostfalen  
• UNESCO  
• Global Geopark

Landmarkering **3**

# Rammelsberg



 **GEPARK**<sup>®</sup>  
Harz . Braunschweiger Land . Ostfalen

**Harz**



Organisation  
der Vereinten Nationen  
für Bildung, Wissenschaft  
und Kultur



Harz - Braunschweiger  
Land - Ostfalen  
UNESCO  
Global Geopark

Op 17 november 2015  
besloot de 38ste algemene  
vergadering van de  
UNESCO een nieuw label.  
Met dit label kunnen  
geoparken als **UNESCO  
Global Geopark** worden  
onderscheiden.

Al in 2004 hadden 25 Europese en Chinese Geoparks het Global Geoparks Network (GGN) opgericht. In de herfst van hetzelfde jaar werd ook het Geopark Harz · Braunschweiger Land · Ostfalen opgenomen. Regionale netwerken, waaronder het European Geoparks Network (EGN), coördineren tot de dag van vandaag de internationale samenwerking.



De kaarten tonen de grenzen van de deelgebieden van het Geopark Harz · Braunschweiger Land · Ostfalen en de ligging van de UNESCO Global Geoparken in Europa.

UNESCO-Geoparken zijn duidelijke afgebakende, unieke gebieden. Geotopen en landschappen van internationaal belang liggen hier dicht bij elkaar. De taak van elk UNESCO-Geopark is het geologisch erfgoed te beschermen en milieueducatie en duurzame regionale ontwikkeling te bevorderen.



Handelingen die kunnen leiden tot een aanzienlijke aantasting van geotopen zijn wettelijk verboden.

## 1

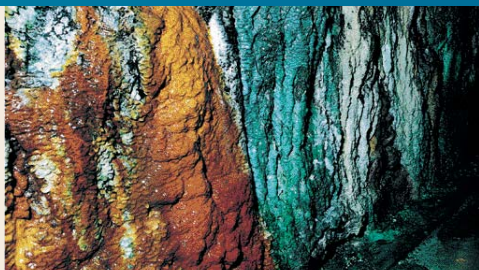
Museum &amp; Bezoekersmijn

## Rammelsberg

In de Middeleeuwen vormden in de Harz koningsdomeinen en het Ottoonse bezit het kernland van het rijk. Dat is geen toeval, tijdens de regeringsperiode van keizer OTTO I. (936 – 973), werd voor het eerst de winning van erts genoemd. Archeologische vondsten bij de Rammelsberg bewijzen zelfs, dat er 3000 jaar geleden ook al mijnbouw was. Miljoenen tonnen erts rusten ooit in de berg die rijk was aan zilverhoudend galeniet, zinkblende, chalcopyriet, bariet en andere mineralen. De ertsen, omgeven door leisteen, ontstonden in de tijd van het Devoon. Uit de bodem van een gigantische zee traden hete metaalhoudende thermen uit. Er vormden zich twee grote ertslenzen, die later (in het Carboon) tussen het gesteente van de Harz terecht kwamen. Alleen de geoloog is in staat om hun gekantelde positie waar te nemen. We ontdekken



Maltermeisterturm



Vitrool in de Rammelsberg

eerst het indrukwekkende silhouet van de 635 m hoge berg. Van een afstand worden we ons bewust van een toren. Het is de 'Maltermeisterturm'.

Als oudste nog bestaande dagbouw werd deze rond 1500 op de helling van de Rammelsberg gebouwd en diende aanvankelijk voor de bewaking van de mijnen.

Om de berg in te gaan, verlaten we de B241 in Goslar en volgen we de Rammelsberger Straße. Er is voldoende parkeergelegenheid bij de bezoekersmijn. Als u over het plein loopt, zult u onder de indruk zijn van het onder monumentenzorg staande complex uit de jaren 1930 en de Rammelsbergschacht. Het ensemble staat sinds 1992 samen met de historische binnenstad van Goslar op de UNESCO-Werelderfgoedlijst. Vier jaar eerder werd er geen bruikbaar materiaal meer gevonden en werden de mijnbouwactiviteiten en -verwerking gestopt.

## 2

Historische binnenstad  
Goslar

Toen HENDRIK II. († 1024) erin slaagde zilver te winnen uit het erts van de Rammelsberg, stichtte hij aan het riviertje de Gose op de plaats van het koninklijke jachtgebied een palts. Keizer HENDRIK III. (1017 – 1056) koos de nieuwe stad Goslar tot zijn favoriete residentie. Hij liet er het keizerlijke paleis – de Kaiserpfalz – bouwen, dat nog steeds in de kern bewaard is gebleven en stichtte er het sticht St. Simon en Juda. Aan deze tijd herinnert tegenwoordig de ‘keizerstoel’. De troon van de Sallier- en Hohenstaufenkeizer is in de voorhal van de Dom te bewonderen. Hierop zou ook keizer WILHELM I. (1797 – 1888) gezeten hebben, toen hij op 21 maart 1871 in het Pruisische afgevaardigdenhuis in Berlijn de eerste Rijksdag van het Duitse Rijk opende. De voorhal is de enige rest van de dom die in 1819 werd afgebroken. Tegenwoordig is de dom vervangen door de parkeerplaats ‘Kaiserpfalz’. De kroniekschrijver



Kaiserpfalz



Lohmühle

LAMPERT VON HERSFELD (\* rond 1008) beschreef de keizerlijke palts, met in het midden een zaalbouw van twee verdiepingen, als de beroemdste residentie van het rijk. De bovenste (zomer)zaal werd aan het einde van de 19<sup>e</sup> eeuw beschilderd door HERMANN WISLICENUS (1825 – 1899). De krachtige schilderijen tonen motieven uit de Duitse geschiedenis, sprookjes en legenden.

Tussen de dom en de markt liggen aan het riviertje de Abzucht het Zinnfigurenmuseum (tinfiguren) en het Goslarer Museum. Het museum met tinfiguren is onderbracht in een 500 jaar oude schorsmolen. In 50 diorama's zijn de historische binnenstad, de mijnbouw en het watermanagement Oberharzer Wasserwirtschaft 'en miniature' te beleven. Het Goslarer Museum maakt gebruik van de ruimtes in de curie van 1541. Met de tentoonstellingen 'Klassieke kwadraatmijl van de geologie' en 'van erts tot metaal' is het – net als het Zinnfigurenmuseum – informatiecentrum van het UNESCO-Geopark.



**Openingstijden Zinnfigurenmuseum:**

di – zo 10 – 16 uur

☎ 0049 5321 - 25889

[www.zinnfigurenmuseum-goslar.de](http://www.zinnfigurenmuseum-goslar.de)

### 3 Grottenkapel Klusfelsen

Om bij de 20 m hoge rotsformatie in het centrum van de stad te komen, vragen we naar het Osterfeld (parkeerplaats) en volgen dan de borden 'Kluskapelle' door de straat 'Petersberg'. De naam verwijst naar de ruïnes van de kerk St. Peter, die in de 16<sup>e</sup> eeuw werd verwoest en waar we een prachtig uitzicht hebben op de historische binnenstad. Het Klusgesteente bestaat uit geel, poreus en grofkorrelig Hilszandsteen, dat verticaal is opgetrokken. Volgens zijn oorsprong is het, ongeveer 110 miljoen jaar geleden, in de buurt van de kust van een Onder-Krijtzee ontstaan. Een grot in de rots werd voor het eerst in 1167 genoemd als een kluizenaarshut. De ruimte werd later gebruikt voor eenvoudige woondoeleinden en sinds het begin van de 19<sup>e</sup> eeuw als kapel (gerestaureerd in 1982/83). De Hilszandsteenlaag leverde vroeger materiaal dat werd gebruikt voor de bouw van sacrale gebouwen en voor het maken van fijne architectonische elementen.



*Klusrotsen*



*Op de Sudmerberg*

### 4 Uitkijktoren Sudmerberg

We vervolgen onze weg richting Oker en herkennen al snel de brede Sudmerberg met de antenne en uitkijktoren. Vanaf de B498 slaan we linksaf de wijk Sudmerberg in, rijden naar een parkeerplaats bij het Schützenhaus en beklimmen de bosweg naar de top (354 m boven NAP). De berg, gevormd door de platliggende lagen uit het Santonien (Boven-Krijt), onthult aan de geoloog door middel van discordantie (kloof of discontinuïteit in een opeenvolging van lagen) dat de laatste belangrijke bewegingen aan 'Harznordrandstörung' meer dan 83 miljoen jaar geleden heeft plaatsvonden. Dit gebeurde tijdens de overgang van het Midden- en Boven-Santonien. De Santon-lagen zijn opgebouwd uit een afwisseling van harde kalkzandsteen en zachte mergel. Met name het geelachtige kalkzandsteen werd gewonnen en gebruikt in veel gebouwen in en rondom Goslar, waaronder de uitkijktoren.

**Openingstijden Goslarer Museum:**

**apr - okt 10 - 17 uur, nov - maart 10 - 16 uur**

**behalve op maandag, ☎ 0049 5321 - 43394**

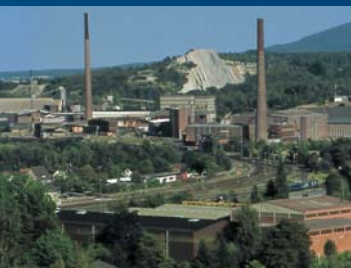
**[www.goslar.de](http://www.goslar.de)**

## 5

Productie in de dagbouw

## Industrielandschap Oker

We kiezen in de wijk Oker vanaf de B498 voor de stads-klim, om zo bij het zweefvliegveld te komen. Van daaruit heeft u het beste uitzicht op het landschap (bijv. het sedimentatiebekken voor de mijnwaterzuivering van de voormalige mijn Rammelsberg). Na de oprichting van de lood- en kopersmelterij 'Frau-Marien-Hütte' in 1527 door HENDRIK II VAN BRUNSWIJK-WOLFENBÜTTEL (1489 – 1568), ontwikkelde zich in de buurt van de zinkoxidefabriek in Oker een centrum voor smelterijen in de Harz. Vroeger werden hier ertsen gesmolten, tegenwoordig produceert Harz-Metall GmbH uit gerecycled materiaal onder andere een stof dat verrijkt is met zinkoxide en loodoxide. Het zijn grondstoffen voor de productie van metaalhoudend zink. Grootste werkgever op deze plaats is echter de H. C. Starck GmbH, een bedrijf uit de chemische en metallurgische industrie.



Industrielandschap Oker



Kalksteengroeve Langenberg

## 6

Recente dagmijnbouw

## Kalkwerk Oker

Vanuit Oker rijden we nu richting Harlingerode en bereiken halverwege de ingang van de kalkfabriek Rohstoffbetriebe Oker GmbH. Hier bevinden we ons aan de westkant van de Langenberg. De enorme, langgerekte wanden van de steengroeve liggen dicht bij de steil naar het zuiden gekanteld, deels dolomietisch kalksteen en kalkmergelstenen uit de Boven-Jura (163 – 152 miljoen jaar geleden). De uitgestrekte ontsluiting biedt een uniek zicht op de structuur van de rotslagen die bij de Harzrandstörung zijn opgetrokken. Vooral de kalkstenen zijn bijzonder rijk aan fossielen. Een fragment van het borstbeen van de hier gevonden dinosaurius Europasaurus holgeri is permanent in bruikleen bij het informatiecentrum van het Geopark in Quedlinburg. Om veiligheidsredenen is voor het betreden van de groeve de voorafgaande toestemming van de bedrijfsleiding vereist.

**Openingstijden Geopark-Infocentrum Quedlinburg:**

**Hohe Straße 6**

**ma – do 9 – 16 uur**

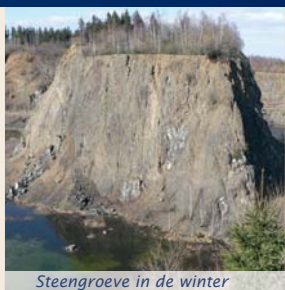
**vr 9 – 13 uur**

REGIONALVERBAND HARZ E.V.



## 7 Kwartsader Elfenstein

Terug op de Harzburger Straße rijden we verder naar het oosten en volgen de borden naar het Silberbornbad. Te voet kruisen we vervolgens het terrein van de renbaan en de stoeterij, die zich uitstrekken over de ondergronds verborgen Jura- en Triaslagen. Hier op het Euroroute R1 ontdekken we al grotere blokken kwartsiet. Aan de rand van de Harz vervolgen we onze weg ongeveer 600 m in dezelfde richting naar het Gläseckental. Daar bereiken we aan de rechterkant een kleine groeve, waar een machtige kwartsader is ontsloten: de Elfensteingang. Deze loopt naar het oosten tot aan de helling van de Elfenstein en is in de vorm van klippen verweerd. Deze ader verloopt in het gevolg van het Okergraniet, d.w.z. het is waarschijnlijk van uit het late Boven-Carboon (318 – 299 miljoen jaar). De noordelijke rand van de Harz is hier in een oeroude breuk.



*Steengroeve in de winter*

## 8 In de voetsporen van de stenen Diabaas-steengroeve Wolfshagen

Om in de voetsporen van de stenen te treden, op de sinds 2016 bestaande rondweg die om de Diabaas-groeve loopt, wandelen we eerst de Heimberg op. Niet alleen is er de stempelplaats nr. 109 van de Harzer Wandernadel, maar ook borden geven informatie over het prachtige uitzicht op de gerenatureerde steengroeve. Wat in 1885 begon als een ambachtelijk bedrijf werd in de jaren 1960-70er jaren veranderd tot een onderneming met een jaarlijkse productie van iets minder dan 1 miljoen ton. Tot 1986 werd deze grondstof, die vanwege zijn hoge drukkracht en vorstbestendigheid zeer gewild was in de wegenbouw, gewonnen. Het groenachtige gesteente is ongeveer 380 miljoen jaar geleden in een ondergrondse zee gevormd uit magma's die in kleislib doordrongen. Dankzij het regelmatige onderhoud is de verlaten steengroeve een unieke habitat voor zeldzame en beschermde dier- en plantensoorten.

## > Glossarium

**Landmarkeringen** zijn zichtbare landschapspunten of buitengewoon bekende plaatsen. Ze geven oriëntering in een van de grootste Geoparken. Voor iedere landmarkering, in een deelgebied van het Geopark, is een speciale folder verkrijgbaar.

**Geopunten** zijn punten van bijzondere interesse. Hier is de geschiedenis van de aarde, maar ook de ontwikkeling van het cultuurlandschap goed te herkennen en te tonen. Geopunten zijn in de landmarkeringen genummerd en kunnen tot individuele geo-routes worden verbonden. Geopunt nr. ① is altijd de plaats van de naamgevende landmarkering.

De kaart helpt u bij de planning van uw eigen geo-route, die volgens de beschrijving begint in de voormalige vrije rijksstad Goslar. In 1803 viel Goslar eerst aan Pruisen, in 1866 gevolgd door het aangrenzende Hannoverse gebied. Grote delen van het historische landmarkeringsgebied bleven echter tot 1945 bij Braunschweig.

Bestelling van overige folders

*Order leaflets in English*

*Information en français*

*Bestil flere foldere*

*Bestellung weiterer Falblätter*

[www.harzregion.de](http://www.harzregion.de)

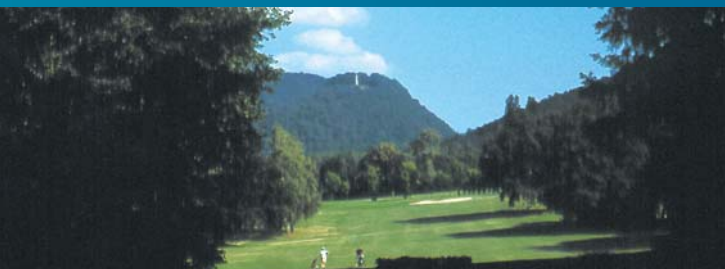




# 9

## Bad Harzburg Burgberg

Bad Harzburg (tot 1892 Neustadt) was al in de 19e eeuw een populair kuuroord. Het kuurmiddel kwam uit de zoutbronnen. Om de opbrengst te verhogen, werd in 1964/65 in het kuurpark een 840 m diep gat geboord. Men kwam eerst lagen van het Harz Palaeozoïcum tegen, daarna de naar het zuiden verlopende Harzrandstörung en uiteindelijk de overhellende lagen van de Boven Buntsandstein en de Muschelkalk. Uit de Salina van het Muschelkalksteen vloeit 30 °C warm zout water door het boorgat. Vanaf het kuurpark tot aan de Große Burgberg (485 m boven NAP) is sinds 1929 een kabelbaan in gebruik. Bovenaan doet de Canossa-zuil denken aan HENDRIK IV. (1050 - 1106), die aan het begin van de Saksische oorlog in 1073 uit het keizerlijk paleis in Goslar naar de Harzburg moest vluchten. Hij kon maar amper aan de belegering ontsnappen.



Blik op de Burgberg



10

## Zijrivier van de Innerste Granetalsperre

Ten westen van Goslar, werd aan het eind van de 1960er jaren een dam gebouwd die het water van de Grane stuwt. We volgen eerst de B82. In de richting van Langelsheim rijden we door het grindlandschap van de Haar, die door de straat wordt doorkruist. Het machtige grind uit de IJstijd is duidelijk in lagen opgebouwd. Onderaan is er materiaal afkomstig uit de Harz, daarbovenop ligt grind uit de IJstijd dat door de gletsjers van Scandinavië naar de Harz werd getransporteerd. Hier werd grind gewonnen voor de bouw van de dam. Dan bereiken we de wijk Herzog-Julius-Hütte, waar Rammelsberger-ertsen al in de Middeleeuwen werden verwerkt. Vandaag de dag worden op deze locatie germanium, indium en andere zeldzame metalen geproduceerd. Rechts de berg op komen we bij de waterwerken. De tentoonstelling daar is ook een bezoek waard vanwege het grote aquarium.



Stuwmeer Granetalsperre



Kanstein

11

## Stootoever van de Innerste Kanstein bij Langelsheim

We rijden terug naar de B82 en verder naar het westen naar de afslag Langelsheim Ost. Bij de ingang van het dorp gaan we rechtsaf richting Jerstedt. Het weggetje brengt ons bij het lange geologische profiel van de Kanstein. De stootoever van de rivier de Innerste toont een opeenvolging van lagen in de helling. Het profiel toont de lagen uit het Krijt (145 – 100 miljoen jaar geleden). Het begint met het Hilszandsteen, dat hier op een discordantische wijze op Lias-klei ligt. Dan volgen minder dikke minimus-klei en grindachtig, grijs-geel gevlekt vlammenmergel. Dit wordt gevolgd door kalkstenen en mergel uit het Cenomaan, gevolgd door Rotpläner, Turoon-kalkstenen en Coniacaan-lagen. De bovenste laag wordt gewonnen in de groeve Langelsheim van Rohstoffbetriebe Oker GmbH & Co. Hier staan de lagen nog steil tot overhellend. In het verloop ervan is al snel een overgang naar een bijna vlakke laag te herkennen.



**Openingstijden 'Heimatmuseum Langelsheim':**  
 iedere 1e en 3e van de maand. 10.30 - 12.00 uur  
 iedere 2e en 4e van de maand. 15.00 - 17.00 uur  
 ☎ 0049 5326 1786

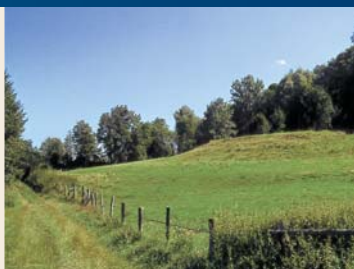
12

## Slagveld Lutter am Barenberge Bekken van Lutter

Terug in Langelsheim vervolgen we onze reis naar het westen en bereiken al snel het Bekken van Lutter. De omranding wordt in het oosten gevormd door bergketens, die voornamelijk bestaan uit Hilszandsteen. Dit is hier bijzonder stevig en werd op grote schaal gebroken bij Ostlutter. De kerk van Lutter is een voorbeeld van lokale steenhouderskunst. De beboste heuvelruggen aan de westelijke rand van de Lutterplooi bestaan daarentegen uit harde kalkstenen uit het Beneden-Muschelkalk. In het zuiden vult het Paleozoïcum van de Harz het Bekken van Lutter aan. Hier loopt de Harznordrandstörung op korte afstand snel uit. De plaats is wereldwijd bekend, omdat hier in 1626 de slag van Lutter am Barenberge plaatsvond, waarbij het keizerlijke leger onder Graaf TILLY (1559 – 1632) de troepen van de Deense koning CHRISTIAAN IV (1577 – 1648) versloeg.



Bekken van Lutter



Slakkenberg bij Neuekrug

13

## Koperleistein Bij de smelterij Hahaussen

Bij Hahaussen verlaten we de B82 en rijden op de B248 richting Seesen tot we bij de parkeerplaats tussen Neuekrug en de splitsing van de weg naar Bornhausen komen. We gaan 700 m terug op het fietspad parallel aan de weg. We gaan dan verder naar links over de geasfalteerde weg en voor de spoorbrug langs het graspad op. Hier komen we de noordelijkste uitlopers van de Zechsteinrug tegen, die de Harz aan de zuidkant begeleidt. Vlak boven de basis van het Zechstein is er koperleistein, dat onderdeel was van de mijnbouw in het gebied van de landmarkeringen **12** en **17**. Aangemoedigd door het economische succes in Mansfeld werd hier ook koperleistein gewonnen. De geologische omstandigheden en het lage metaalgehalte leidden echter tot het falen van de 'New Mansfield Copper and Silver Mining Company'. Alleen de slakkenbergen bleven over.



**Openingstijden 'Heimatmuseum Lutter':**  
na vooraanmelding  
☎ 0049 5383 - 96010  
[www.sg-lutter.de](http://www.sg-lutter.de)

14

Seesen

## Waterleerpad Schildautal

Komende vanuit Hahausen over de B248 vertrekken we - vlak voordat Seesen wordt bereikt - in de richting van Gasthaus Winkelsmühle. Zoals de naam al doet vermoeden, is het een voormalige watermolen. Het waterleerpad langs de molen werd aangelegd ter gelegenheid van de Expo 2000. Het leidt door het prachtige landschap met aardverzakkingen en vijvers naar het 2,3 ha grote natuureservaat 'Silberhohl'. De kern van het gebied, dat sinds juni 1977 bij verordening van het regionaal bestuur van Braunschweig beschermd is, is een trechtervormige aardverzakking. Sinds het ontstaan ongeveer 5.000 jaar geleden, is er een 11 m dik moeraslichaam in gegroeid. Net als de 'Silberhohl' zijn ook de andere aardverzakkingen ontstaan door de plaatselijke opheffing van de Zechstein-lagen in de ondergrond en het breken van de Buntsandstein-oppervlaktelagen. Tegenwoordig zijn veel van de aardverzakkingen gevuld met water.



Vijverlandschap Winkelsmühle



Museum Seesen

15

## Museum Seesen

In het uiterste westen van onze tocht door het gebied rond landmarkering 3 bereiken we het einde van de noordelijke rand van de Harz. In de Middeleeuwen was Seesen eigendom van de abdij van Gandersheim. Destijds heette de plaats Sehuson (Seehausen). De binnenstedelijke meren zijn grotendeels verzand. De laatste resten van deze deels op aardverzakkingen baserende wateroppervlakken is de kasteelvijver direct achter het stadsmuseum. Het gebouw, waarin het in 1964 geopende museum over de plaatselijke geschiedenis is gevestigd, was een Sattelhof. Vanaf het midden van de 18<sup>e</sup> eeuw jachtslot en werd later als boswachtershuis gebruikt. Naast een mijnbouw-, geo- en mineralencollectie staat de pianobouw centraal, want de familie Steinweg (Steinway & Sons) bouwde piano's in Wolfshagen en Seesen. Ook de geschiedenis van de plaatselijke conservenindustrie wordt hier gedocumenteerd. De Harzklub werd in 1886 in Seesen opgericht.



**Openingstijden Museum Seesen:**

di - vr 11 - 17 uur, za + zo 14 - 17 uur

☎ 0049 5381 - 48891

[www.seesen.de](http://www.seesen.de)



## Geologische ontwikkeling van het gebied

De westelijke Noordharzrand wordt terecht de 'Klassieke kwadraatmijl van de geologie' genoemd, omdat hier bijna alle lagen van het Palaeozoïcum (meer dan 252 miljoen jaar geleden) tot de meest recente sedimenten zijn opgegraven op een kleine oppervlakte. Er zijn bijna volledige getuigenissen van rond 400 miljoen jaar geologische geschiedenis.

De noordelijke rand van de Harz wordt gekenmerkt door een grote tektonische breuklijn. Goslar ligt ook in het midden van deze lijn. Door het verschuiven van de Harz naar zijn voorland werden de sedimentaire lagen van het Mesozoïcum (252 – 66 miljoen jaar geleden) uit hun oorspronkelijke horizontale positie opgetild en verticaal geplaatst. Langs de rand van de Harz zijn de lithostratigrafische eenheden Buntsandstein, Muschelkalk en Keuper (Germaanse Trias) en de chronostratigrafische systemen Jura en Krijt als bladzijden opengeslagen. De opeenvolging van lagen uit het Mesozoïcum is te zien aan het aardoppervlak. Ten westen van Hahausen bereikt met koperleisteel zelfs een afzetting uit de lithostratigrafische groep uit het Zechstein (Palaeozoïcum) het aardoppervlak. Sommige sedimentlagen zijn rijk aan fossielen en worden gevonden in talrijke steenbreuken, zand- of kleigroeven. Veel geologische collecties bevatten vondsten uit mijnen en groeven. Vermeldenswaard is ook de mineralencollectie in het museum van de Rammelsberg (UNESCO-werelderfgoed), met talrijke vondsten uit de mijn Rammelsberg. Delen van deze collectie zijn te zien in de permanente tentoonstelling 'De klassieke kwadraatmijl van de geologie' in het Goslarer Museum. Tussen Goslar en Bad Harzburg stuit vanuit het zuiden gesteente uit het Devoon op de Harzrand. Ze vormen de brede structuur van het Devoonzadel van de Oberharz, waarvan de kern bestaat uit zandsteen uit het Onder-Devoon en kwartsiet (Kahlebergzandsteen). In het westen is de Goslar Trog, die 1.000 m dik leisteel uit het Midden-Devoon bevat met diabazen als getuigen van onderzeese vulkanisme. Tussen het zadel en de trog ontstonden spleten waaruit metaalhoudende oplossingen opstegen. Zij vormden ertsslub op de zeebodem, dat later stolde om de ertsen van Rammelsberg te vormen.



Informatiepunten

## Eetgelegenheden en Overnachtingsmogelijkheden



Hotel Winterberg  
Bad Harzburg  
[www.solehotels.de](http://www.solehotels.de)  
☎ 0049 5322 - 96880



Hotel Tannenhof  
Bad Harzburg  
[www.solehotels.de](http://www.solehotels.de)  
☎ 0049 5322 - 96880



Vitalhotel am Stadtpark  
Bad Harzburg  
[www.vitalhotel-am-stadtpark.de](http://www.vitalhotel-am-stadtpark.de)  
☎ 0049 5322 - 78090



PLUMBOHMS Bio-Suiten  
Bad Harzburg  
[www.plumbohms.de](http://www.plumbohms.de)  
☎ 0049 5322 - 3277



## REGIONALVERBAND HARZ E.V.

Het Regionalverband Harz is een non-profit samenwerking van de districten Goslar, Göttingen, Harz, Mansfeld-Südharz, Nordhausen en de werelderfgoedstad Quedlinburg. Doelstelling van de vereniging is de ondersteuning van kunst en cultuur, monumentenbescherming en -zorg, natuurbescherming en landschapsonderhoud, internationale eensgezindheid, tolerantie op alle gebieden van cultuur en de verstandhouding tussen diverse volkeren, maar ook de leefbaarheid in de omgeving. Omgezet worden deze doelstellingen o.a. door de samenwerking van de natuurparken in de Harz. De door 130 leden ondersteunende Regionalverband Harz is daarnaast verantwoordelijk voor het UNESCO-Geopark in het 6.202 km<sup>2</sup> grote zuidelijke gedeelte.

Uitgever: Regionalverband Harz e. V., Hohe Straße 6, 06484 Quedlinburg  
☎ 0049 3946 - 96410, E-Mail: [rvh@harzregion.de](mailto:rvh@harzregion.de)  
1. Oplage  
© Regionalverband Harz e. V.  
Quedlinburg 2020. Alle rechten voorbehouden.  
Internet: [www.harzregion.de](http://www.harzregion.de)  
Auteurs: Dr. Klaus George & Dr. Friedart Knolle  
Foto's: Dr. Klaus George  
Lay-out: Design Office Agentur für Kommunikation GmbH, Bad Harzburg  
Vertaling: Aletta Jaeckel

Met vriendelijke  
ondersteuning:



Niedersachsen