



Organisation
der Vereinten Nationen
für Bildung, Wissenschaft
und Kultur



• Harz - Braunschweiger
• Land - Ostfalen
• UNESCO
• Global Geopark

Point de repère 14

Monastère Huysburg



 **GEO PARK**®
Harz . Braunschweiger Land . Ostfalen

Harz



Organisation
der Vereinten Nationen
für Bildung, Wissenschaft
und Kultur



Harz - Braunschweiger
Land - Ostfalen
UNESCO
Global Geopark

Lors de la 38^e session de l'Assemblée générale de l'UNESCO, le 17 novembre 2015, les 195 États membres de l'Organisation des Nations Unies ont ratifié la mise en place

d'un nouveau label. Ce label permet aux géoparcs de se certifier « Géoparc mondial UNESCO ». Le géoparc Harz · Braunschweiger Land · Ostfalen est l'un des premiers 120 géoparcs mondiaux UNESCO répartis dans 33 pays. Les géoparcs de l'UNESCO sont des espaces géographiques clairement délimités et uniques en leur genre, au sein desquels se trouvent des points de repère et des paysages d'importance géologique internationale. L'autorité chargée de leur administration pourvoit à la protection du patrimoine géologique, à l'éducation à l'environnement ainsi qu'à un développement régional durable en partenariat avec la population.



En 2004, 17 géoparcs européens et 8 géoparcs chinois ont créé le Réseau mondial des Géoparcs sous l'égide de l'UNESCO. Dès l'automne de la même année, le géoparc Harz · Braunschweiger Land · Ostfalen y fut admis. Il existe entre-temps différents réseaux régionaux, dont le Réseau des Géoparcs européens (RGN). Ils coordonnent la coopération internationale.

La carte ci-dessus localise tous les points de repère actuels présentés au sein du géoparc mondial Harz · Braunschweiger Land · Ostfalen de l'UNESCO.

1

Muschelkalk (Calcaire coquillier)

Le monastère Huysburg et le Huy

Au nord de Halberstadt, le château fort Huysburg se dresse sur l'un des points les plus élevés du massif du Huy. Il doit son nom à une ancienne station militaire. Le 20 avril 997, l'empereur OTTON III signa un acte par lequel il cédait à l'évêché de Halberstadt les droits sur les forêts du Hakel, du Huy et du Fallstein ainsi que d'Asse, d'Elm et du Nordwald. Sur le site de l'actuelle église St. Maria, l'évêque BURCHARD I^{er} fit construire une église en pierre. Elle fut inaugurée en 1058. Le monastère des bénédictins date de 1080. Il fut abandonné en 1804, sous le roi de Prusse FRÉDÉRIC-GUILLAUME III, et l'église abbatiale devint église paroissiale. En 1972, l'abbaye des bénédictins de Tyniec (Pologne) contribua à la mise en place, au château fort Huysburg, du seul monastère de bénédictins de la RDA. Il constitue aujourd'hui une étape de la route romantique.



Poste d'observation de Sargstedt



Intérieur de l'église St. Maria

Depuis 1000 ans, la Maison Ekkehard y offre une «Hospitalité millénaire». Le point culminant du massif se situe à une altitude de 314,8 m. Ce massif est une imposante crête de calcaire coquillier, de même que les collines boisées du Hakel et du Fallstein. Ces formations résultent de lents déplacements ascendants d'une structure salifère du Zechstein très profonde et présentant une épaisseur de plusieurs centaines de mètres. Des sondages réalisés dans le massif au XIX^e siècle ont permis de découvrir un gisement de potasse intéressant. En 1889, le syndicat Wilhelmshall zu Anderbeck commença à creuser le puits «Wilhelmshall I». En 1895, on y extrayait déjà 112 000 tonnes de sels de potasse par an. À la fermeture des mines en 1924-26, plus de 1 000 mineurs perdirent leur emploi. Suggestion de promenade : Huysburg – poste d'observation de Sargstedt (2,5 km).

**Ekkehard-Haus****www.huysburg.de****☎ 0049 39425 - 961300**

2

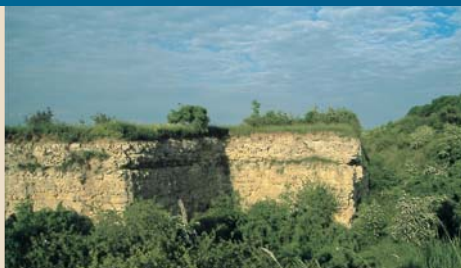
Ancienne carrière

La forêt du Fallstein à Osterwieck

Au nord de la ville d'Osterwieck, qui abrite 138 maisons à colombages, dont les plus récentes datent des années 1650, ainsi que l'imposante église St. Stephani (massif occidental roman), se trouve une région de randonnées très appréciée appelée Grosser Fallstein. La tour Bismarck offre une vue superbe sur le massif du Harz et ses contreforts. Sur le chemin d'Osterwieck vers Hornburg, nous apercevons à droite, à hauteur de Hoppenstedt, une ancienne carrière où affleurent des couches de calcaire du Crétacé (144 - 66 millions d'années) relevant de quatre unités de sédimentation différentes. Les dépôts sous-marins contiennent des coquillages et autres fossiles. Le déplacement des couches plus profondes du Zechstein (sel) fit émerger du Crétacé le « fond marin » situé au-dessus. Aujourd'hui, les couches de ce fond sont inclinées à 30-45° vers le S-SSW.



Carrière Hoppenstedt



Carrière de calcaire du Hakel

3

Réserve européenne

Le massif du Hakel à Heteborn

Au sein d'une région agricole entre Quedlinburg et la plaine de Magdeburg se dresse le sommet boisé du Hakel. Ici, des roches du Muschelkalk inférieur sont proches de la surface et ne sont recouvertes que d'une mince couche de lœss datant de la glaciation de la Vistule. Cette région pauvre en eaux de surface est très peu touchée par le mitage. Le statut particulier (site protégé depuis 1939, zone de recherche sur la faune sauvage, réserve européenne depuis 1995) explique le faible nombre de chemins de randonnée balisés. À ne pas manquer : une randonnée dans les bois riches en essences feuillues qui mènent aux ruines du château fort médiéval Domburg (à 244,5 m d'altitude) et les merisiers, jadis utilisés pour la fabrication de meubles de chambre à coucher que les filles des forestiers de la région apportaient en dot lors de leur mariage.



Informations touristiques et municipales

www.stadt-osterwieck.de

☎ 0049 39421 - 793555

4

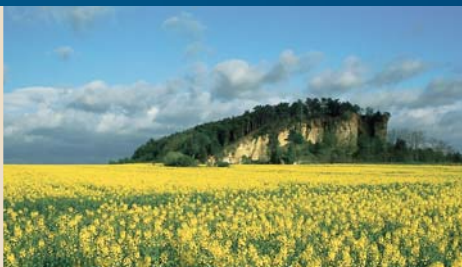
L'anticlinal d'Aschersleben

Le « Harzer Seeland »

Les déplacements des structures salifères profondes ont donné naissance à l'anticlinal d'Aschersleben, qui s'étend de Sandersleben vers le NW. Dans les dépressions bordières se créèrent des tourbières qui donnèrent des gisements de lignite. La houille y fut extraite sous terre à partir de 1831, puis à ciel ouvert à partir de 1856. La veine principale avait une épaisseur de 30 à 50 m. C'est ici que fut utilisé le premier excavateur à godets d'Allemagne. Vers 1900, l'exploitation à ciel ouvert de Nachterstedt était la plus rentable de Prusse. Il fallut aménager une ligne de chemin de fer (1914) et délocaliser Nachterstedt (1928) et Königsau (1965). En 1991, l'extraction cessa pour manque de rentabilité. Le « Harzer Seeland » est un paysage de succession minière qui offre des chemins aménagés, de splendides panoramas et un gigantesque terrain d'aventure.



Terrain d'aventure



Le Lehof

5

Le synclinal crétacé de Halberstadt

Le Lehof de Quedlinburg

Nous quittons Quedlinburg, longeons le centre hospitalier, suivons le chemin Ditfurter Weg qui va vers la gauche et atteignons le Lehof, un rocher de grès. Ce rocher est un monument naturel protégé depuis 1934. Ainsi, aujourd'hui, les exploitations de sable à ciel ouvert vont jusqu'au rocher, mais ne peuvent pas l'endommager. L'exploitation porte sur du grès disloqué du Crétacé qui termine la suite sédimentaire commençant profondément dans le sol par des sédiments du Trias et, au dessus, du Jurassique et du Crétacé avec les couches à involutus du Crétacé supérieur (Emscher). Il vaut la peine de grimper sur le Lehof qui offre une vue superbe sur les contreforts nord du massif du Harz. En 1930, on a fait au pied du rocher une importante découverte archéologique datant de l'âge du bronze. Les différents objets, très bien conservés, dont une épée et diverses bagues, ont été déposés au musée du château en 1957.

Seeland GmbH
Schadeleben

☎ 0049 34741 - 91341

www.harzerseeland.de

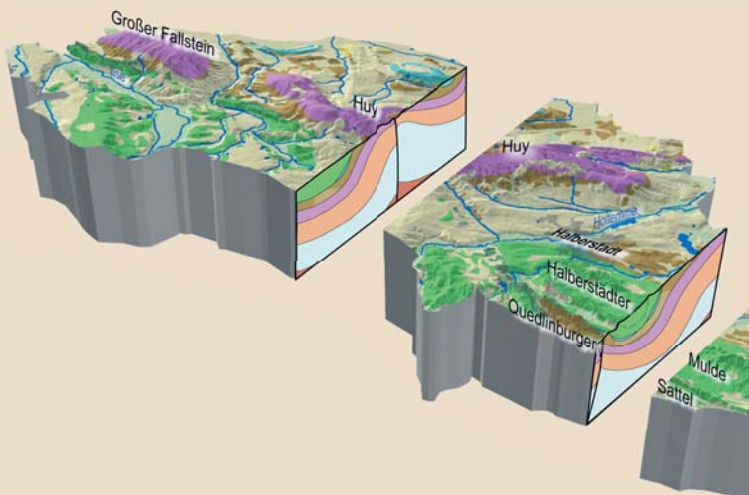
La réserve naturelle fait partie d'une formation de grès du Coniacien sur le flanc méridional du synclinal de Halberstadt. Vers l'ouest, en direction du Grosser Thekenberg (à 205 m d'altitude), les versants sont escarpés. Le rocher est en partie à nu. Le grès montre des gravures réalisées par des soldats de l'Armée rouge dans la zone jadis occupée par l'Union soviétique. La végétation est dominée par plusieurs variétés de pelouses sèches. Au pied du Grosser Thekenberg, un phénomène naturel s'offre aux yeux lorsque, certaines années, un lac peu profond se forme sur une surface de 12 hectares. Ce lac, appelé Schnepfensee, constitue une aire de repos pour les échassiers de passage dont les zones de nidification s'étendent jusqu'aux toundras arctiques. Deux grands puits drainants d'un système de drainage du XIX^e siècle sont particulièrement intéressants.



Adonis de printemps



Grosser Thekenberg



7

Point de vue

La falaise de Langenstein

Partant du parc naturel Spiegelsberge situé au sud de la ville de Halberstadt, nous suivons le «chemin des empereurs et des rois allemands du Moyen Âge» en direction de Langenstein sur environ 4 km et arrivons à l'escalier de la falaise «Gläserner Mönch» qui mène au sommet. Un autre escalier permet ensuite de monter sur la falaise de grès du Crétacé supérieur. Nos efforts seront récompensés par une vue splendide sur le massif du Harz et ses contreforts. Nous recommandons ensuite de visiter, non loin de là, le mémorial de Langenstein-Zwieberge. En 1944/45, sur ce site, des milliers de prisonniers effectuaient des travaux très pénibles dans des conditions inhumaines. Ils devaient aménager un système de galeries dans la roche afin d'assurer la production souterraine des pièces d'armement requises par l'entreprise Junkers Flugzeug- und Motorenwerke AG.



Le point de vue « Gläserner Mönch »



- Quaternaire
- Quaternaire (alluvions fluviaux)
- Tertiaire
- Crétacé
- Jurassique
- Trias (Keuper)
- Trias (Muschelkalk)
- Trias (Buntsandstein)
- Permien (Zechstein et sels)
- Permien (Rotliegend)
- Eaux



Les chemins des empereurs et des rois allemands sont décrits dans sept dépliants.
Vous pouvez les commander à l'adresse suivante :
www.harzregion.de/de/shop.html



Glossaire

Les **points de repère** des géoparc sont des caractéristiques du relief visibles de loin ou des endroits particulièrement connus. Ils permettent de s'orienter au sein de l'un des plus grands géoparc mondiaux. Chaque site du géoparc dont relève un point de repère particulier est présenté dans un dépliant individuel.

Les **géopoints** sont des points présentant un intérêt particulier. Ils racontent l'histoire de notre planète et informent sur l'évolution du paysage culturel. Les géopoints sont numérotés en continu au sein des sites entourant chaque point de repère. Ils peuvent ainsi servir de bornes susceptibles d'être reliées pour constituer des géoroutes personnalisées. Le géopoint n° 1 est toujours le point de repère mis en exergue par le dépliant.

La carte vous aidera à mettre en place votre **géoroute** personnelle au sein du site couvert par le point de repère 14 - Huysburg. À Osterwieck, vous découvrirez une ville riche en maisons à colombages bien conservées qui fut jadis un point de passage des missionnaires chargés de convertir la Saxe à l'époque de Charlemagne. La ville de Halberstadt, célèbre pour sa cathédrale, fut ensuite (804-1648) siège épiscopal.

Bestellung weiterer Faltblätter

Order more leaflets

Information en français

Informatie in het Nederlands

www.harzregion.de



Habitations dans les grottes de Langenstein

Le village de Langenstein est limité au sud par un étroit massif de grès. Au XII^e siècle fut construit à cet endroit un château fort qui servit pendant un certain temps de résidence aux évêques de Halberstadt. Aujourd'hui, il n'en reste plus que des vestiges des murs. Au sommet s'offre une vue fantastique sur Halberstadt et le Huy vers le nord et sur le massif de grès Regenstein (point de repère 9) vers le sud. Plus loin vers l'ouest, nous trouvons des habitations aménagées dans des grottes de grès le long d'un chemin creux. Nul ne sait depuis quand existent ces grottes aménagées. Quoi qu'il en soit, l'une d'elles fut habitée jusqu'en 1916. Le Schäferberg a également un défilé de grottes qui ont aussi été habitées jusqu'au début du XX^e siècle. L'exploitation agricole Schäferhof, au centre du village, est largement connue pour son hospitalité.



Habitations aménagées dans les grottes de Langenstein



La colline Hoppelberg de Langenstein

Le Hoppelberg culmine à 308 m d'altitude sur les contreforts nord du Harz. Sur le plan morphologique, cette colline constitue le sommet nord-ouest du relief monoclinale. Sur le plan géologique, elle correspond à l'extrémité nord-ouest de l'anticlinal de Quedlinburg, orienté dans le sens hercynien et se terminant au niveau du Ruhmberg à Badeborn (point de repère 15). Le Hoppelberg est constitué de grès en bancs légèrement silicifié du Crétacé inférieur (grès néocomien). Depuis 1961, c'est un site naturel protégé dont la limite correspond largement à la frontière historique entre le royaume de Prusse (Langenstein) et le duché de Brunswick (Börnecke). Le Hoppelberg était déjà apprécié par JOHANN WOLFGANG VON GOETHE (1749-1832), qui se rendit plusieurs fois au château de Langenstein pour y rencontrer MARIA ANTONIA VON BRANCONI (1746-1793).



Le rocher « Froschfelsen » au pied du Hoppelberg



Dinosaure

Le musée Heineanum de Halberstadt

Un stromatolithe ainsi que les squelettes d'un pléiosaure et d'un plésiosaure dans l'entrée accueillent le visiteur du musée ornithologique (Domplatz). En 1899, le pharmacien JOHANNES MAAK reçut deux vertèbres d'une carrière d'argile de Halberstadt. Il se doutait de ce que des recherches ciblées permettraient encore d'y découvrir, à savoir le squelette ci-dessus d'un plésiosaure du Jurassique. Au début du XX^e siècle, une autre carrière d'argile près de Halberstadt donna d'autres trouvailles : des coquillages, des poissons, le squelette de l'une des plus anciennes tortues terrestres connues et des os de dinosaures. Ces dinosaures étaient surtout des représentants du groupe des pléiosaures, répandus à cet endroit au Keuper (il y a plus de 200 millions d'années). D'autres thèmes d'exposition sont les « Oiseaux du Harz » et les « Oiseaux du monde ».



Heures d'ouverture du musée Heineanum :

Avr. – oct. mar. – dim. 10 – 17 h,

Nov. – mars mar. – dim. 10 – 16 h

Visites guidées sur demande : 0049 3941 - 551460

www.heineanum.de

La grotte Daneilshöhle de Röderhof

Nous roulons de Röderhof à Mönchhai, une ancienne mine de potasse sur le site de la fabrique de munitions militaires de Dingelstedt (Heeres-Munitionsanstalt Dingelstedt, qui fut temporairement une usine de béton après la Seconde guerre mondiale) et, de là, nous marchons jusqu'à la grotte Daneilshöhle. Cette grotte s'est formée dans le grès (Buntsandstein moyen) à l'ère glaciaire. Les parois rocheuses droites et les renforcements montrent qu'elle a été élargie artificiellement et parfois habitée. Elle tire son nom du voleur Daneil qui y aurait jadis trouvé refuge. Il avait fait promettre à une jeune fille, sous menace de mort, de ne pas le trahir. Elle confia son secret à la statue de Roland de Halberstadt, mais quelqu'un l'entendit. Les habitants de la ville auraient alors tué le voleur et ses complices au moyen d'une bouillie de farine.



Grotte Daneilshöhle



Poches en chaudron

Les poches en chaudron de Huy-Neinstedt

Les poches en chaudron se trouvent à environ 800 m au sud de Huy-Neinstedt. Pour y accéder à pied, il est possible de stationner sur la route entre Huy-Neinstedt et Athenstedt. Sur la route se trouve un panneau indicateur. À travers bois, il faut environ cinq minutes (après environ deux minutes à pied, prendre à droite à la bifurcation). Nous atteignons rapidement l'ancienne carrière « am Hardelsbruch ». À cet endroit, de nouvelles poches en chaudron ont été dégagées lors de l'extraction de la pierre. Les poches en chaudron sont des roches lessivées par l'eau de fonte glaciaire. Elles sont la preuve de la présence des glaciers scandinaves à cet endroit. Leur formation date de la glaciation de la Saale il y a plus de 200 000 ans. Les poches en chaudron sont très rares en dehors de la zone alpine. Cela explique l'importance suprarégionale du géotope.

13

Le Buntsandstein inférieur

Calcaire oolithique et stromatolithes

Quelque 300 m au sud-est de Wilhelmshall, le Herrenberg montre des affleurements de calcaire oolithique et de stromatolithes. Il y a environ 240 millions d'années, cette région était recouverte d'une mer peu profonde et sursaturée en calcaire. Le calcaire se déposait sur des grains de sable. Il se formait des oïdes qui, lorsqu'ils devenaient trop lourds, se déposaient sur le fond marin, donnant naissance au calcaire oolithique très apprécié comme pierre de taille (à l'orangerie de Wernigerode, p. ex.). La mer abritait également des cyanobactéries qui existaient déjà il y a 3,5 milliards d'années et qui dégagent l'oxygène permettant la vie sur terre. Elles vivaient en colonies sur le fond marin et constituaient après leur mort une couche dure sur laquelle se formait la colonie suivante. Telle est l'origine des stromatolithes.



Affleurement



Pierre commémorative du Kiebitzdamm

14

La vallée glaciaire d'Oschersleben

Le Kiebitzdamm de Dedeleben

Le site appelé «Grosser Bruch» est une très ancienne région frontalière. Un document signé par le roi OTTON III en 994 et conférant à l'abbaye de Quedlinburg le droit de marché, de frappe et de douane stipule que personne ne peut s'ingérer dans le domaine du droit de marché «*dans les limites suivantes du sud au nord et de l'Unstrut à la Helme jusqu'à la Bode et à la zone marécageuse entre Oschersleben et Homburg*». La zone marécageuse, qui fait partie de la vallée glaciaire d'Oschersleben, est une zone de bas-marais d'une largeur de 1 à 4 km qui collecte l'eau provenant des reliefs limitrophes. La ligne de chemin de fer passant par le Kiebitzdamm a été fermée à la frontière entre Brunswick et la Prusse au lendemain de la Seconde guerre mondiale. Un bloc erratique de grande taille commémore l'ouverture de la frontière le 8 décembre 1989.

15

Terre noire, betteraves sucrières et sélection des semences

Le château fort Schlanstedt

Depuis le Moyen Âge, les bancs de calcaire coquillier du Huy ont fourni le matériau de construction utilisé dans la région. Aujourd'hui encore, Schlandstedt et les villages environnants sont caractérisés par leurs murs clairs. Le château fort et sa grande tour romane, d'une hauteur de 25 m (plateforme panoramique), ont été construits par les seigneurs de Schlanstedt au XI^e siècle afin de protéger une voie de passage à travers le Grosser Bruch. Le château fort a eu plusieurs propriétaires, dont l'évêché de Halberstadt, la famille von Spiegel et les comtes de Regenstein. De 1836 à 1946, le domaine fut loué à la famille Rimpau. En 1839, AUGUST WILHELM RIMPAU y fit construire l'une des premières sucreries d'Allemagne. Les lignes ferroviaires de Rimpau et de Strube (chemin de fer touristique) furent aménagées pour faciliter les récoltes.



Le château fort Schlanstedt



Le château fort Westerburg

16

Le plus ancien Wasserburg (château fort d'eau) d'Allemagne

Le château fort Westerburg

Il est situé le long d'un chemin qui traverse le Grosser Bruch. Jusqu'en 1599, les fiefs de Halberstadt étaient la propriété des comtes de Regenstein, qui firent du château fort une imposante forteresse. On peut encore voir deux fossés séparés par un mur. La basse-cour (style gothique flamboyant), qui comporte la grande tour romane d'une hauteur de 33 m, a été transformée à l'époque de la Renaissance. La cour de service ovale date également de cette époque. La chapelle baroque achevée en 1681, dont l'intérieur est encore celui d'origine, est aussi un joyau. Au XVIII^e siècle, le château était la propriété de princes prussiens. Par la suite, ce site devint domaine de l'État prussien, puis siège d'une coopérative de production agricole à l'époque de la RDA. Aujourd'hui, le château fort est un hôtel de première classe supérieure.



Quelques points d'information Restauration et hôtellerie

A Hotel Villa Heine
Halberstadt

www.hotel-heine.de

☎ 0049 3941 - 31400

B Landhotel Schäferhof
Langenstein

www.schaeferhof-langenstein.de

☎ 0049 3941 - 613841

C Hotel-Restaurant Waldhaus
Osterwieck

www.waldhaus-osterwieck.de

☎ 0049 39421 - 6180

D Camping am
Halberstädter See

www.camping-am-see.de

☎ 0049 3941 - 609308

E Hotel & Spa Wasserschloss
Westerburg

www.hotel-westerburg.de

☎ 0049 39422 - 9550



REGIONALVERBAND HARZ E.V.

La Fédération régionale du Harz est un regroupement à but non lucratif des arrondissements de Goslar, du Harz, de Mansfeld-Südharz, de Nordhausen et d'Osterode am Harz. Elle promeut la protection de la nature et de l'environnement, ainsi que la culture. Elle est soutenue en cela par le cercle de ses partenaires membres. Ses buts sont en particulier concrétisés par les administrations des Parcs naturels de la Région du Harz. La Fédération régionale du Harz est de plus responsable de la partie sud du Géoparc mondial Harz · Braunschweiger Land · Ostfalen de l'UNESCO fondé en 2004, en tant qu'associée de celui-ci. Cette activité s'opère en partenariat avec la fédération siégeant à Königsutter qui administre la partie nord. Le Géoparc mondial Harz · Braunschweiger Land · Ostfalen de l'UNESCO est membre du Réseau des Géoparcs européens depuis 2004.

Éditeur : Regionalverband Harz e. V., Hohe Straße 6, 06484 Quedlinburg

☎ 0049 3946 - 96410, E-Mail : rvh@harzregion.de

1^{re} édition

© Regionalverband Harz e. V. Quedlinburg 2016. Tous droits réservés.

www.harzregion.de

Internet : www.harzregion.de

Auteurs : Dr. Klaus George, Uwe Herold & Christiane Linke

Photographies : George, Kotyrba, Lerche, Linke, Mahlke

Traduction : Lydia Simal

Diagramme géologique : Dr. I. Rappsilber, Dr. M. Thomae (Landesamt für Geologie und Bergwesen Sachsen-Anhalt)

Création : Design Office Agentur für Kommunikation, Bad Harzburg

Avec le soutien de :

