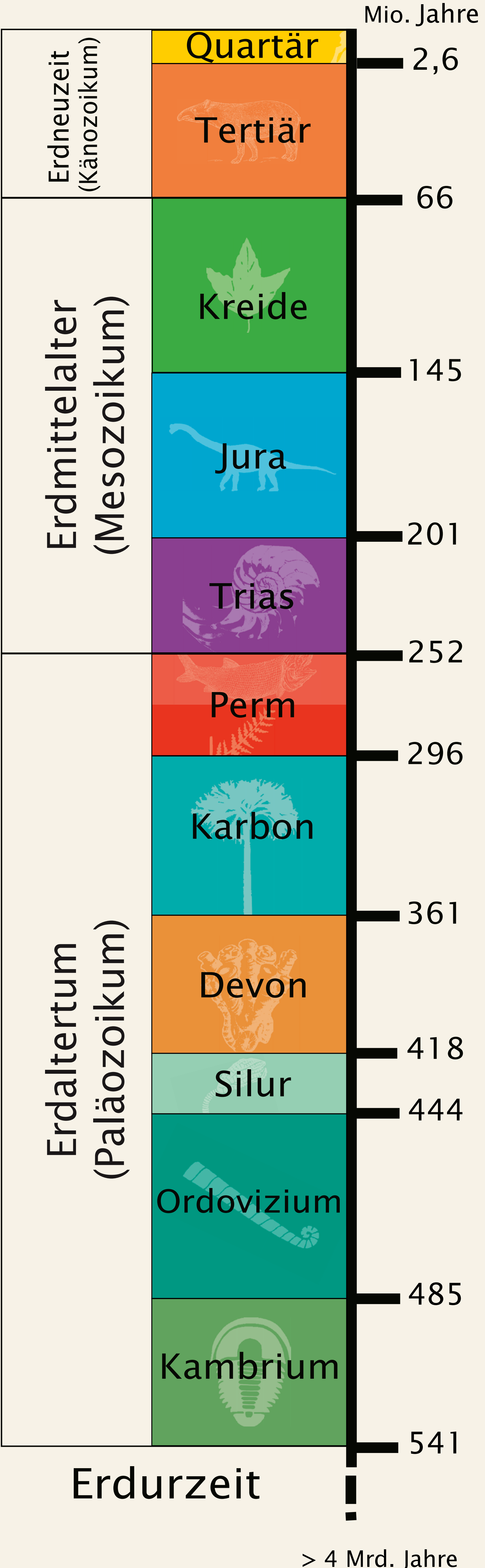


Lutterer Becken

Gegenwart



Geomorphologischer Sattel

Im späten Erdaltertum vor rund 255 Mio. Jahren war das heutige Harzvorland vom warmen Zechsteinmeer bedeckt. Das riesige Binnenmeer war Teil des Superkontinents Pangaea. Durch Verdunstung infolge des vorherrschend warmen und trockenen Klimas erhöhte sich die Konzentration der im Meer gelösten Salze. Entsprechend ihrer Löslichkeit fielen diese nacheinander aus, zuletzt die Salze Natriumchlorid (Halit) und darüberliegend Kalisalz. Das so entstandene Salzlager erreichte mehrere hundert Meter Mächtigkeit. Auch infolge mehrerer weiterer Meeresvorstöße während des sich anschließenden frühen Erdmittelalters wurde das Salzlager von Kalk-, Ton-, Mergel- und Sandsteinen überlagert. Unter deren enormer Auflast und initiiert durch Fernwirkungen plattentektonischer Dehnungsbewegungen in der Erdkruste, reagierte das Salzlager visko-elastisch. An tektonischen Schwächezonen drang Salz empor und schleppte die überlagernden Gesteinsschichten mit nach oben. So entstand auch die Aufwölbung des Lutterer Sattels. Wir befinden uns hier mitten im Sattelnern, wo die weicheren Gesteinsschichten durch Wind und Wasser über Jahrmillionen abgetragen wurden. Zurück blieben nur die widerstandsfähigen Gesteine an den Rändern, die wir heute als westlicher und östlicher Lutterer Sattel sehen.



Blick aus dem Lutterer Becken nach Lutter am Barenberge, dahinter der östliche Lutterer Sattel

Dänisch-niedersächsischer Krieg

Wir schreiben das Jahr 1621. Das von Kleinstaaterei geprägte Heilige Römische Reich ist Schauplatz des Dreißigjährigen Krieges. Der katholische Habsburger KAISER FERDINAND II. (1578-1637) will mit Gewalt den katholischen Glauben verteidigen und seinen Machtbereich auf die protestantischen Staaten Norddeutschlands ausweiten. CHRISTIAN IV. (1577-1648), König von Dänemark und Norwegen sowie Herzog von Holstein, hatte die protestantischen Herzöge von Lüneburg, Lauenburg und Braunschweig sowie Gesandte Englands, Schwedens, Brandenburgs und Pommerns auf sein Segeberger Schloss eingeladen. Es galt die protestantische Union wiederzubeleben. Als Verteidiger des Protestantismus wurde CHRISTIAN IV. vier Jahre später zum Obristen des Niedersächsischen Reichskreises gewählt. Während der zweiten Phase des Dreißigjährigen Krieges, dem Dänisch-niedersächsischen Krieg (1623-1629), trafen die Truppen der Kaiserlichen Liga unter Führung von GRAF JOHANN T'SERCLAES VON TILLY (1559-1632) und die Protestanten wiederholt in Norddeutschland aufeinander. Die entscheidende Schlacht fand am 27. August 1626 hier bei Lutter am Barenberge statt. Die jeweils mehrere 10.000 Mann starken Armeen hatten auf beiden Seiten große Verluste. Letztendlich behielten aber die kaiserlichen Trup-



Nauen am westlichen Lutterer Sattel

pen die Oberhand und umringten die Dänen. Nur durch die Selbstaufopferung seines ranghöchsten Generals, HANS PHILIPP FREIHERR VON FUCHS VON BIMBACH (1567-1626), der sich den kaiserlichen Truppen in den Weg stellte, konnte sich CHRISTIAN IV. nach Wolfenbüttel retten. Tillys Mannen dachten zuerst, sie hätten mit General Fuchs den König selbst erwischt und brachten ihn schwer verletzt in das nahe Dorf Nauen. Dort erlag der General den schweren Verletzungen. Seinem letzten Willen folgend wurde der General bestattet, wo er gefallen war. Sein ursprüngliches Grab musste jedoch später der Chaussee von Lutter nach Seesen, der heutigen Bundesstraße B 248, weichen. Ein 1908 errichteter Gedenkstein erinnert an ihn.

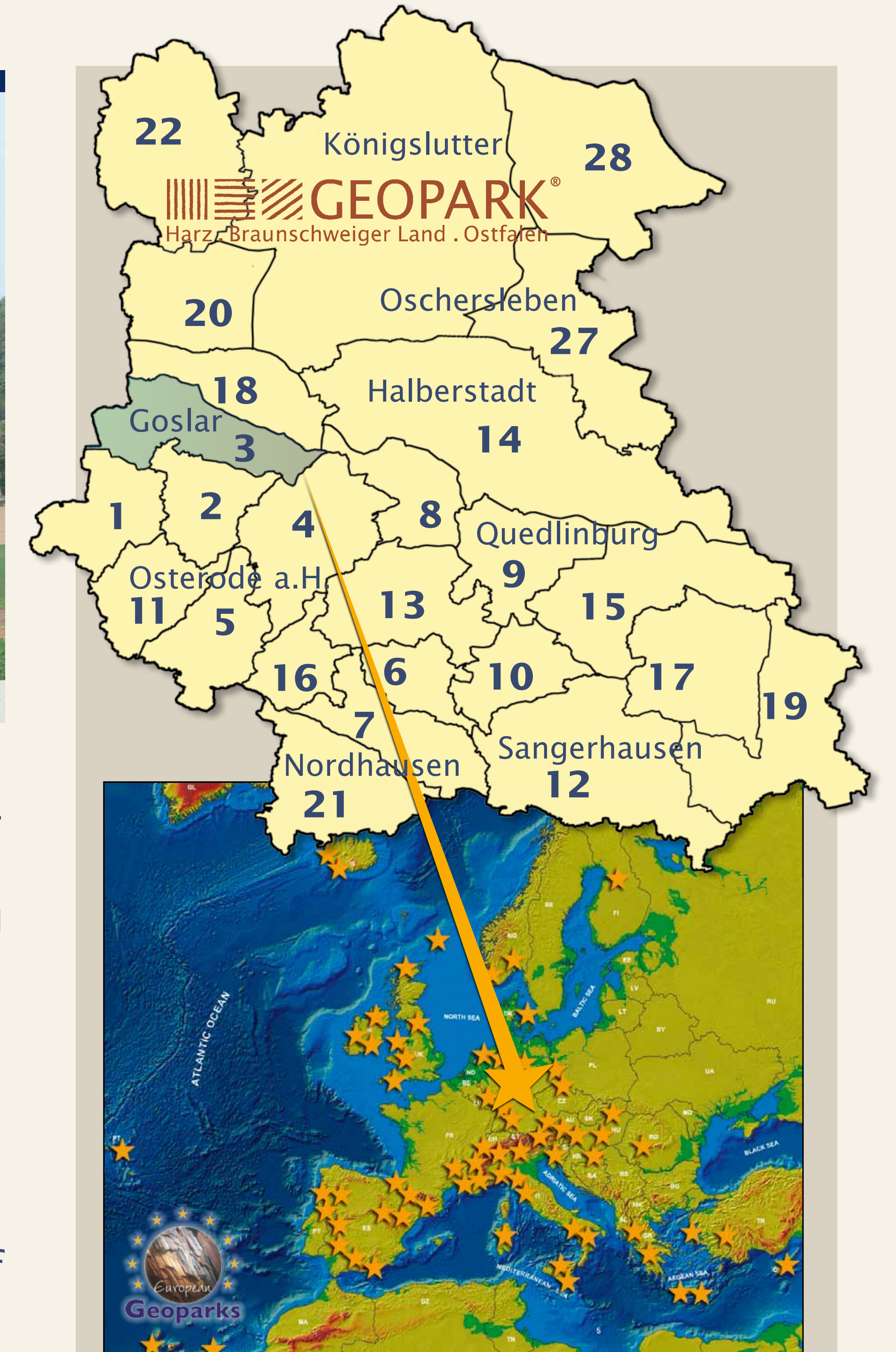
König CHRISTIAN IV. konnte am Ende im Lübecker Frieden von 1629 seine Gebiete im Reich sichern. Dänemark schied aus dem Dreißigjährigen Krieg aus.



Christian IV. König von Dänemark



General Fuchs von Bimbach



Als Träger des UNESCO-Geoparks in dessen 6.202 km² großen Südteil stellt sich der in Quedlinburg geschäftsansässige Regionalverband Harz der Herausforderung, die Erd- und Regionalgeschichte anschaulich und begreifbar zu machen. Er betreibt deshalb ein flächendeckendes Netz aus Landmarken und Geopunkten. Landmarken sind weithin sichtbare oder besonders bekannte Punkte des Geoparks. Geopunkte sind Fenster in die Erdgeschichte. Das Lutterer Becken ist Geopunkt **12** der Landmarke **3** - Rammelsberg. Diese Informationstafel wurde im Jahr 2019 als erstes Gemeinschaftsprojekt der UNESCO Global Geoparks Odsherred (Dänemark) und Harz · Braunschweiger Land · Ostfalen aufgestellt.

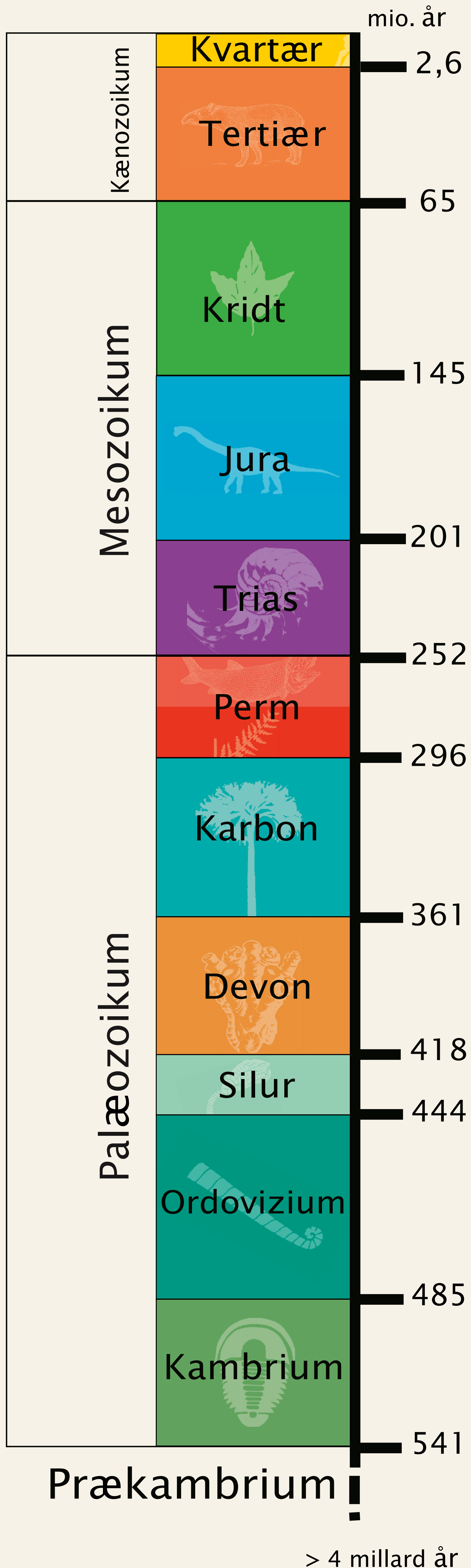
Weitere Informationen:

www.harzregion.de
www.visitodsherred.de/de/unesco/global-geoparks-network/geopark-odsherred

Text: Dr. Klaus Gering & Hendrich Block; Fotos: Dr. Klaus Gering (Nauen, Lutterer Becken), Wikimedia Commons (General Fuchs, König Christian IV.); Kartographie: Design Office HT (Bad Harzburg & Quedlinburg) - Druck: Hering Grawert & Werbeschmitt, Quedlinburg
Regionalverband Harz e. V., Quedlinburg 2019. Alle Rechte vorbehalten.

Lutterer-bassin

Nutiden



Geomorfologisk sadel

For ca. 255 millioner år siden, i slutningen af Palæozoikum, var det nutidige Harzen dækket af det varme Zechstein-hav, der lå som et epikontinentalt hav, som en del af superkontinentet Pangæa. En intensiveret fordampning, grundet det overvejende varme og tørre klima, forårsagede en forhøjet koncentrationen af opløselige salte (evaporiter) i havet. Afhængig af saltenes opløselighed, udkrystalliserede de respektive mineraler, sluttende med halit (natriumklorid, NaCl), og oven på udfældning af kalisalt.

Ophobningen af salte genererede flere hundrede meter tykke formationer. I tiden efter (perioden kaldet Mesozoikum eller på dansk Jordens Middelalder), blev disse aflejringer overlejret af kalk, ler, mergel og sandsten, der udfældede sig i havene, der opstod på den tid. Denne enorme masses tyngde og fjernvirkningen af pladetektoniske udvidelser i Jordens skorpe, resulterede i en visko-elasticitet i saltaflejringerne. I tektonisk mere fragile zoner, trængte salt frem og den ovenliggende lagsøjle blev derved forkastet op.

Sådan opstod Lutter-sadlens højdedrag. Vi befinder os her midt på sadlen, hvor de bløde bjergarter blev eroderet bort af vind og vejr over millioner af år. Tilbage står de mere modstandsdygtige bjergarter på kanterne, som vi i dag ser som den vestlige og østlige Lutter-sadel.



Sandsten med gengivelse af Lutterer Sattel



Landsbyen Nauen ved den vestlige del af Lutterer Sattel

Kejserkrigen

Vi er i år 1621 og det tysk-romerske rige er skueplads for trediveårskrigen. Den katolske kejser af Habsburg, FERDINAND II (1578-1637) er indstillet på med vold og magt at forsvare den katolske tro og udvide sin magt til de protestantiske stater i Nordtyskland.

Kongen af Danmark og Norge, også hertug af Holstein, CHRISTIAN IV (1577-1648), havde inviteret de protestantiske fyrster af Lüneburg, Lauenburg og Braunschweig, såvel som ambassadører fra England, Sverige, Brandenburg og Pommern til møde på sit slot Segeberg. Planen var at genoplive den protestantiske union.

CHRISTIAN IV blev som beskytter af protestantismen, fire år senere valgt som oberst for den niedersachsiske rigskreds. Under denne anden fase af trediveårskrigen, også kaldet kejserkrigen eller den dansk-niedersachsiske krig, stødte tropper fra den kejserlige liga ført af grev JOHANN T´SERCLAES VON TILLY og protestanterne gentagne

gange sammen i Nordtyskland. Det afgørende slag fandt sted d. 27. august 1626 ved Lutter am Barenberge.

De hver især mere end 10.000 stærke hære, led begge store tab. I den sidste ende fik de kejserlige tropper dog overtaget og omringede danskerne. Kun ved kongens øverstbefalende general, HANS PHILIPP FREIHERR VON FUCHS VON BIMBACHS (1567-1626) selvopofrelse, redede CHRISTIAN IV sig i sikkerhed. Tillys mænd troede fejlagtigt, at de med General Fuchs, havde overmandet CHRISTIAN IV og bragte ham svært såret til den nærliggende landsby Nauen. Her døde Fuchs af sine alvorlige læsioner. Hans sidste vilje, at blive stedt til hvile hvor han faldt, blev efterkommet. Hans oprindelige gravsted måtte dog senere vige for vejen til Seesen, Chausse von Lutter, nu kendt som Bundesstraße B 248. I 1908 blev der opstillet en mindesten på stedet.

CHRISTIAN IV sikrede ved Lübeck-freden i 1629 sine områder i riget, hvorpå Danmark forlod trediveårskrigen.




Udsigt fra Lutter-bassin

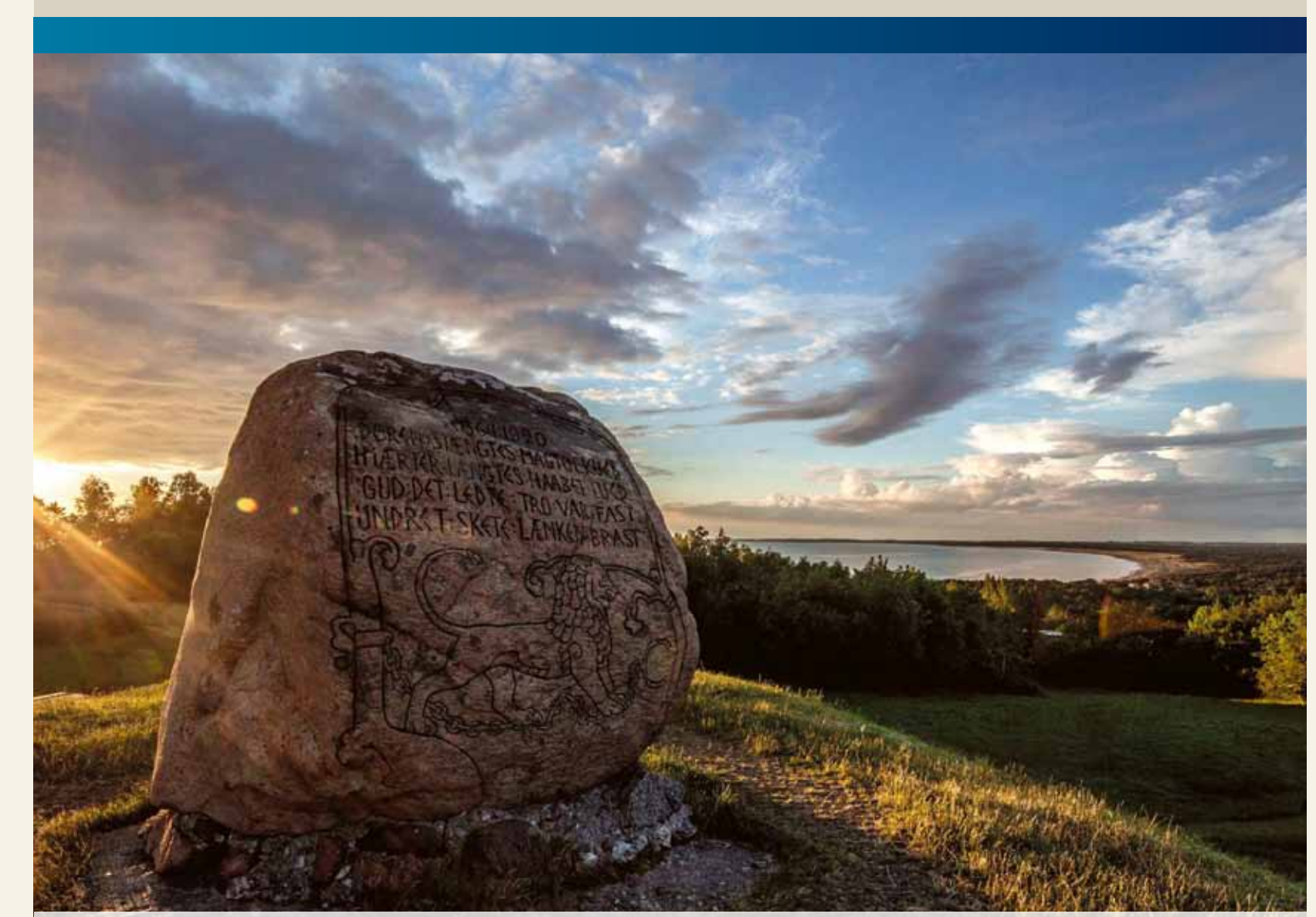


Christian IV. Konge af Danmark



General Fuchs von Bimbach

 The Lutter Basin is part of an anti-cline which was formed by salt tectonics. The basin itself was formed by the erosion of upwardly-arching rock strata that were less resistant to weathering than the surrounding strata. During the Thirty Years' War, on August 27th, 1626, the decisive battle of the Low Saxon War took place here. Imperial troops defeated Protestant forces led by Christian IV. of Denmark. Christian, who had previously been elected to the position of Circle Colonel by the Lower Saxon Imperial Circle (one of the ten Imperial Circles formed in the Holy Roman Empire during the 16th century), only managed to escape due to the self-sacrificing actions of General Fuchs von Bimbach.



Af bronzezeitlich Gravhøj Esterhøj i UNESCO Global Geopark Odsherred (Danmark)

Odsherred UNESCO Global Geopark

Odsherred UNESCO Global Geopark is situated only 100 km from Copenhagen and covers an area of 355 km². The area of the Geopark is equivalent to that of Odsherred Municipality, populating 33,000 inhabitants. Since the termination of the last glacial period, humans have been making their mark on Odsherred and the landscape has attracted people from far and wide since the early 18th century. Today the area is an attractive holiday destination with more than 26,000 summer residences.

Tilrettelse: Dr. Klaus George & Hendrich Block • Danske oversættelser: Jakob Walle Hansen; Engelske oversættelser: Darren Mann • Fotos: Dr. Klaus George (Lutterer-bassin), Nauen, Sandsten), Claus Starup (Geopark Odsherred), Wikimedia Commons (General Fuchs & Konge Christian IV.)
 Design: Dacia Office, Bielefeld, Bad Harzburg & Quedlinburg • Tekst: Dr. Klaus George & Hendrich Block • Layout: Dacia Office, Bielefeld, Bad Harzburg & Quedlinburg • Regionalverband Harz e. V., Quedlinburg 2019. Alle rettigheder forbeholdt.