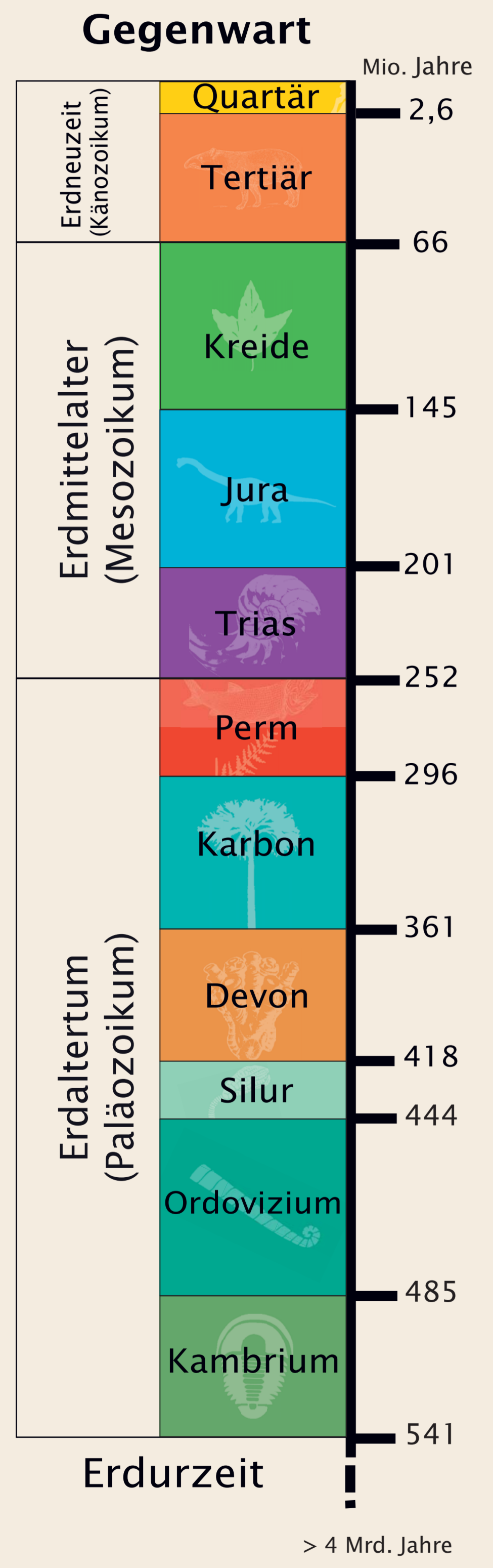




Landmarke **1**
Geopunkt **1**

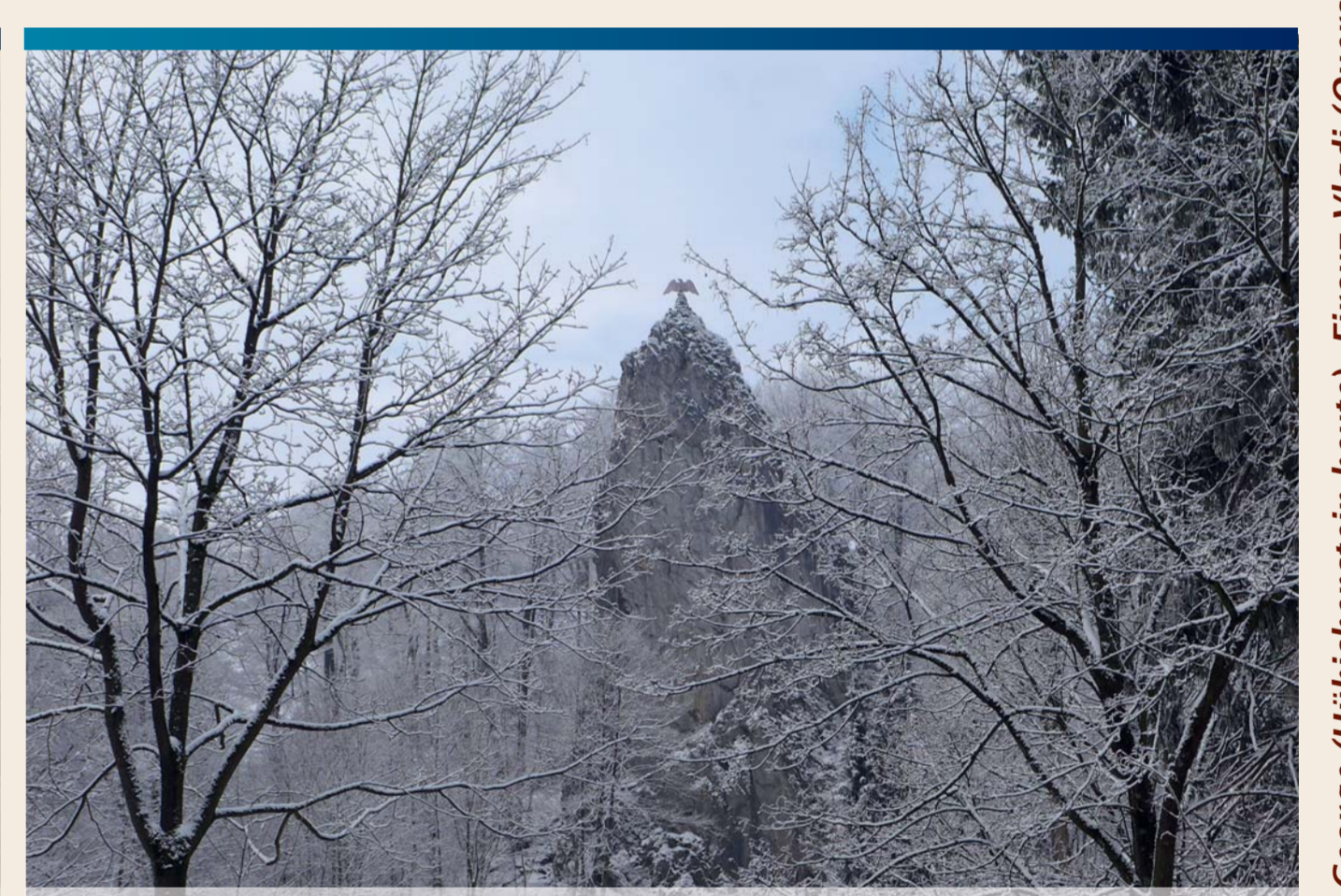
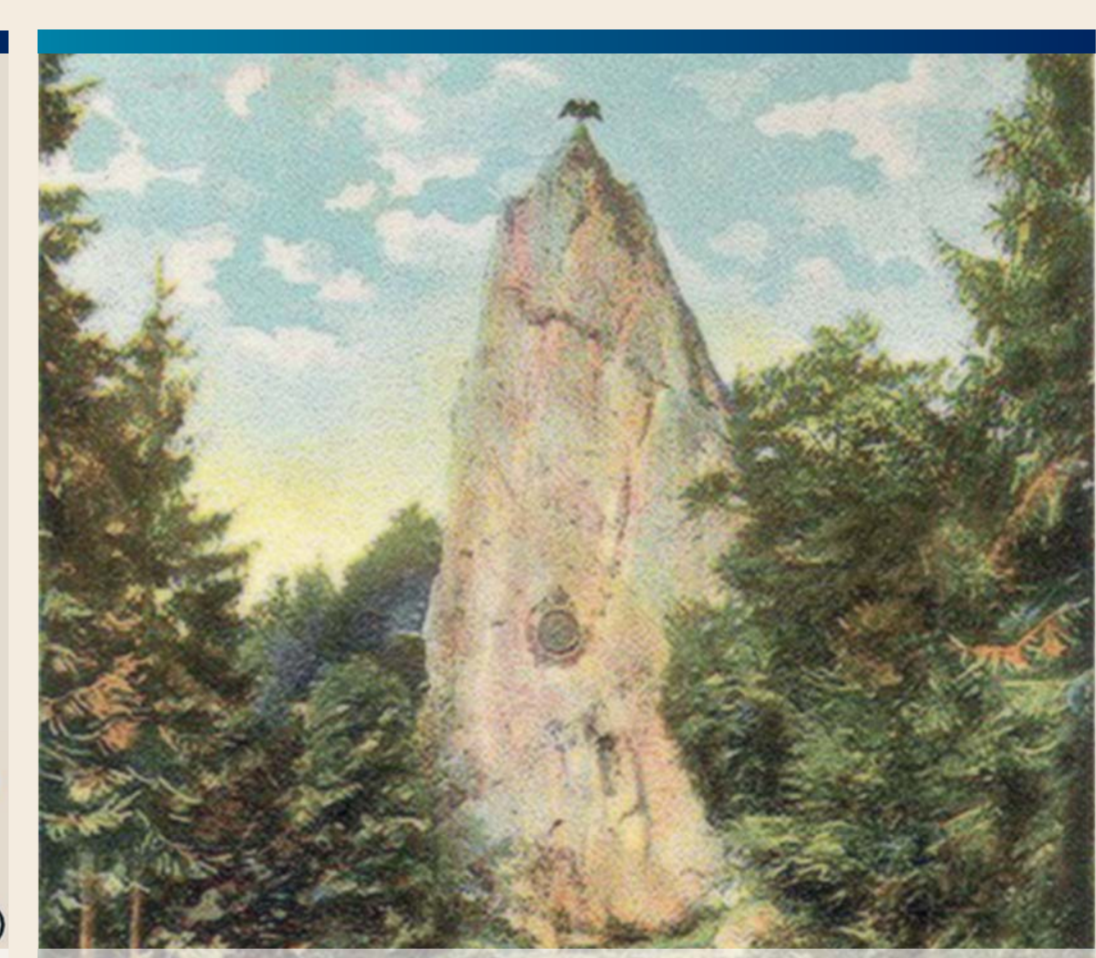
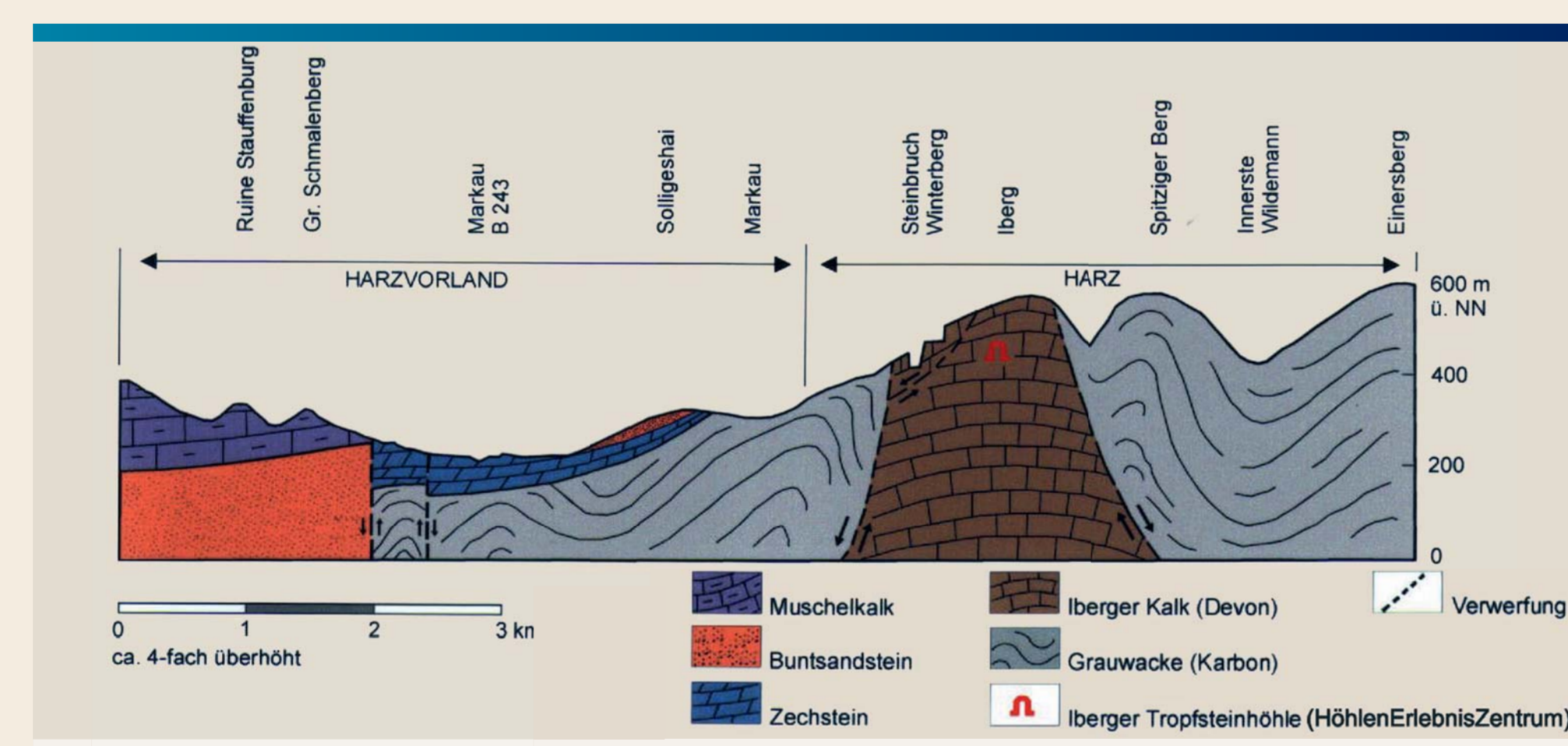
Hübichenstein Bad Grund



Die markante Kalksteinnadel des Hübichensteins ist etwa 50 m hoch. JOHANN WOLFGANG VON GOETHE fiel sie während seiner dritten Harzreise im Jahr 1784 gleich ins Auge. In sein Tagebuch schrieb er: „Der Hübichenstein, Kalkfelsen am Iberge in der Nähe der Bergstadt Grund, eigentlich ein Korallenfels ...“
Korallen und Stromatoporen sind die Meeresorganismen, aus deren Kalkschalen das Korallenriff des Ibergs und des Hübichensteins besteht. Die Riffbildung geschah im Zeitalter des **Devons** vor ca. 418 bis 359 Mio. Jahren.

Zu jener Zeit lag der heutige Harz noch nahe des Äquators. Das ringförmige Korallenriff befand sich in einem tropischen Meer. Der Hübichenstein gehörte zum Außenwall dieses Atolls. An Klüften wurde er durch Verwitterung herauspräpariert. In einzelnen Gesteinslagen können wir noch heute die wichtigsten Riffbildner, die Korallen und Stromatoporen, erkennen. Auf dem Rundweg um den Hübichenstein finden sich zahlreiche Bergbauspuuren, darunter Pingen und Erzreste. Wie auch am Iberg gibt es hier nestförmige

Spat- und Brauneisenvorkommen. Gelegentlich ist das schwarze Bitumen-Mineral Impsonit anzutreffen – ein Hinweis auf eine frühere Erdöllagerstätte im Riffkalk.
Der mächtige Adler aus Bronze war Teil eines Gesamtkunstwerkes, das Ende des 19. Jh. zu Ehren von Kaiser WILHELM I. erschaffen worden war. Das dazugehörige, zwei Meter hohe Medaillonbild wurde jedoch nur wenige Jahre später mutwillig zerstört. Allein der Adler breitet noch heute seine Schwingen über dem Hübichenstein aus.



Als Träger des Naturparks und einer der Träger des UNESCO-Geoparks stellt sich der in Quedlinburg geschäftsanässige Regionalverband Harz e. V. der Herausforderung, die Erd- und Bergbaugeschichte anschaulich und begreifbar zu machen. Er betreibt deshalb ein flächendeckendes Netz aus Landmarken und Geopunkten. Landmarken sind weithin sichtbare oder besonders

bekannte Punkte und stehen namensgebend für unterschiedliche Teilgebiete des Geoparks. Innerhalb dieser werden bis zu 15 Geopunkte zum Besuch empfohlen. Der Hübichenstein ist die Landmarke **1** und zugleich Geopunkt **1** in dem ihn umgebenden Teilgebiet des UNESCO-Geoparks. Weitere Informationen: www.harzregion.de

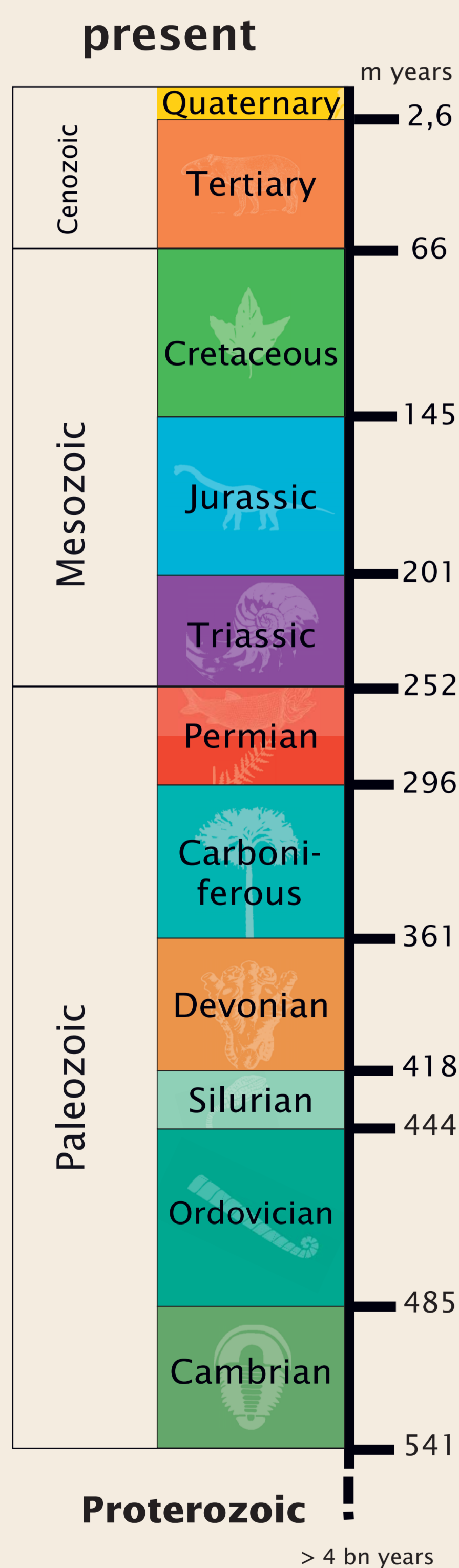


Text: Isabel Reuter & Firouz Viadi - Abbildungen: Dr. Klaus George (Hübichenstein heute), Firouz Viadi (Querschnitt), Bildarchiv Peter Wittgens (historische Ansicht) Konzeption und Design: Design Office Regionalverband Harz e. V. Quedlinburg 2018. Alle Rechte vorbehalten.



Landmark **1**
Geopoint **1**

Huebichenstein Bad Grund



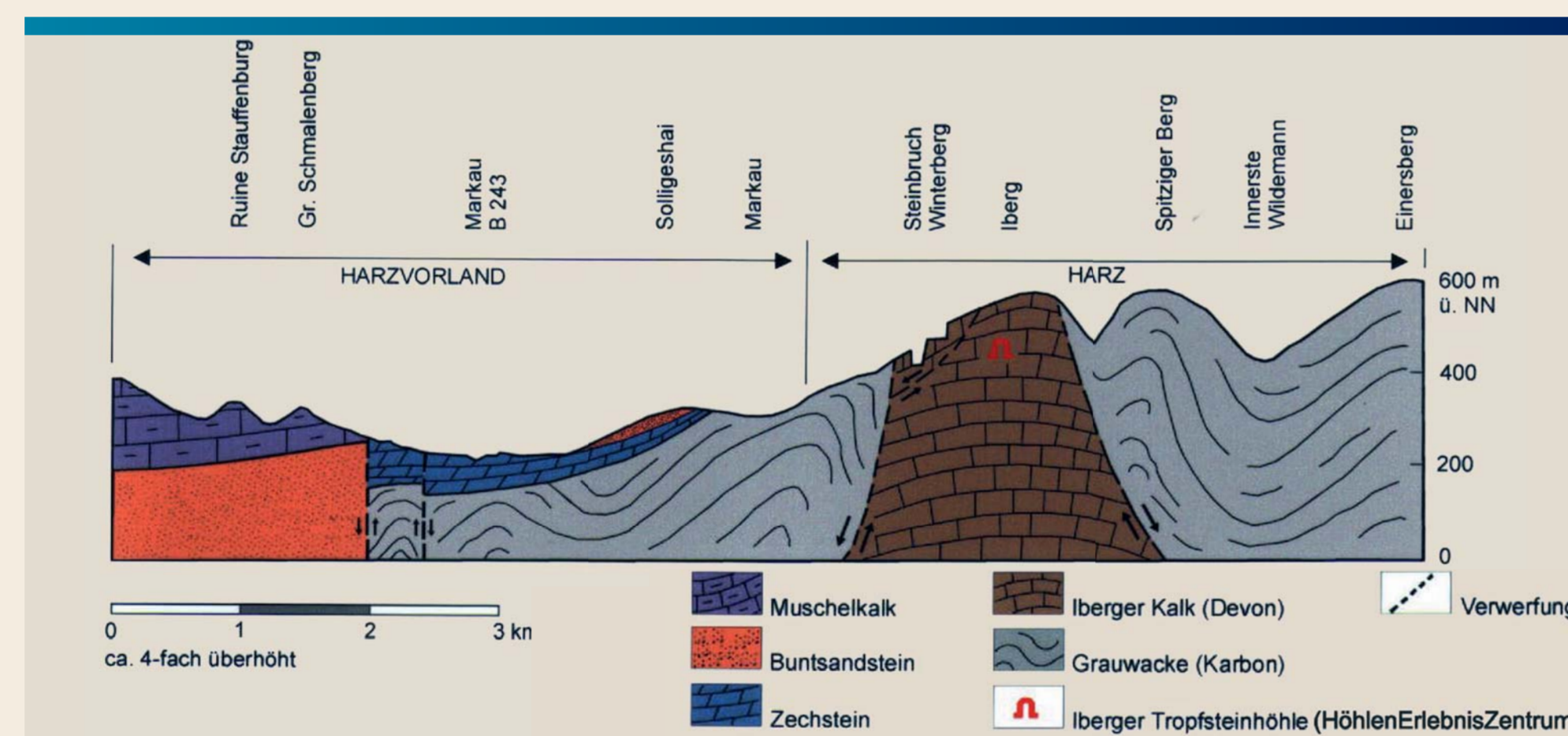
The prominent limestone spire of the Huebichenstein is ca. 50 m high. It caught the eye of JOHANN WOLFGANG VON GOETHE during his third journey to the Harz Mountains in 1784. In his diary he wrote: „*The Huebichenstein, limestone cliff at Iberg Hill near the mountain town of Grund, actually coral stone ...*“

The coral reef which formed Iberg Hill and the Huebichenstein is composed of the calcium carbonate shells of coral and stromatoporoids. The reef formed during the **Devonian period**, between ca. 418 and 359 MYA. At the time, the

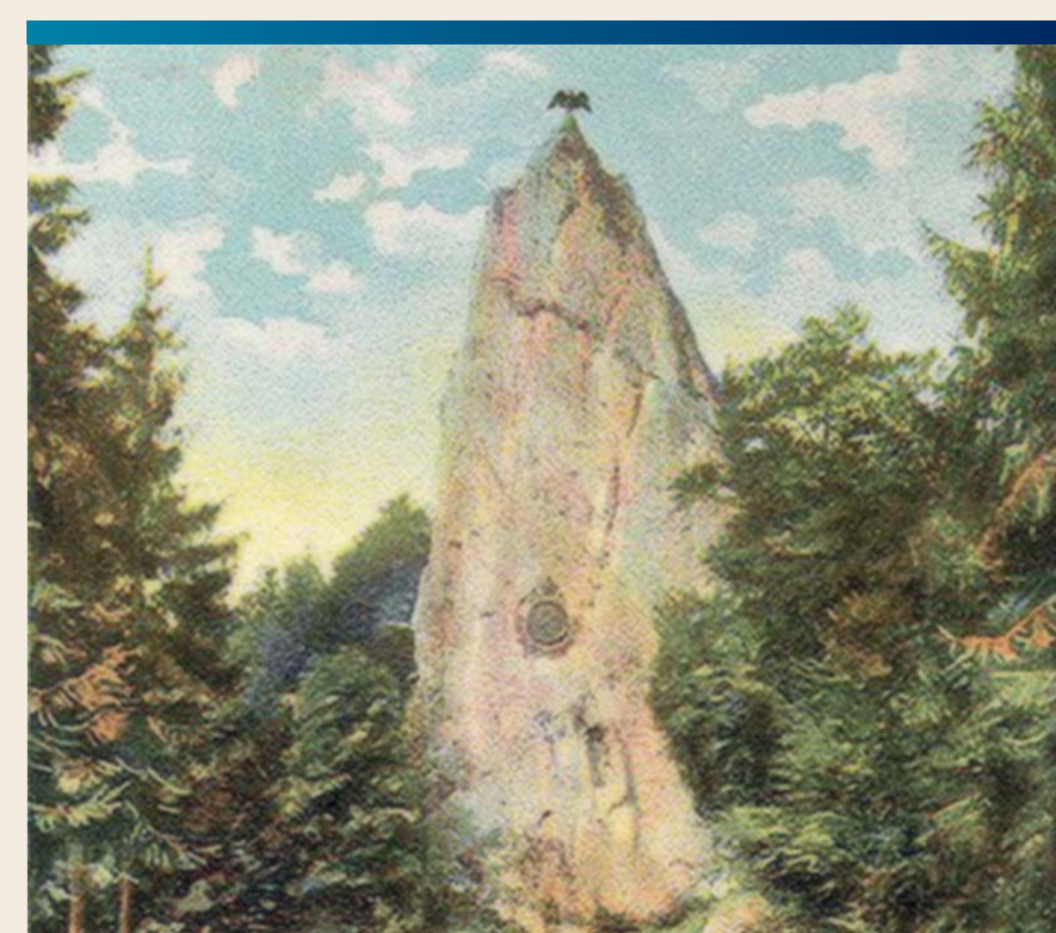
Harz Mountains of today lay near the equator. The ring-shaped coral reef was located in a tropical sea. The Huebichenstein was part of the outer wall of this atoll and it was carved out by weathering along crevices in the wall. In some layers of the stone, coral and stromatoporoids – the primary builders of the reef – can still be recognised. Along the loop trail around the Huebichenstein there are many traces of mining activity, including mining sink-holes and ore remains. Like at Iberg Hill, nodes of siderite and brown haematite can be

found here. Sometimes the black, bituminous mineral impsonite is found – an indication of an earlier oil reservoir in the reef limestone.

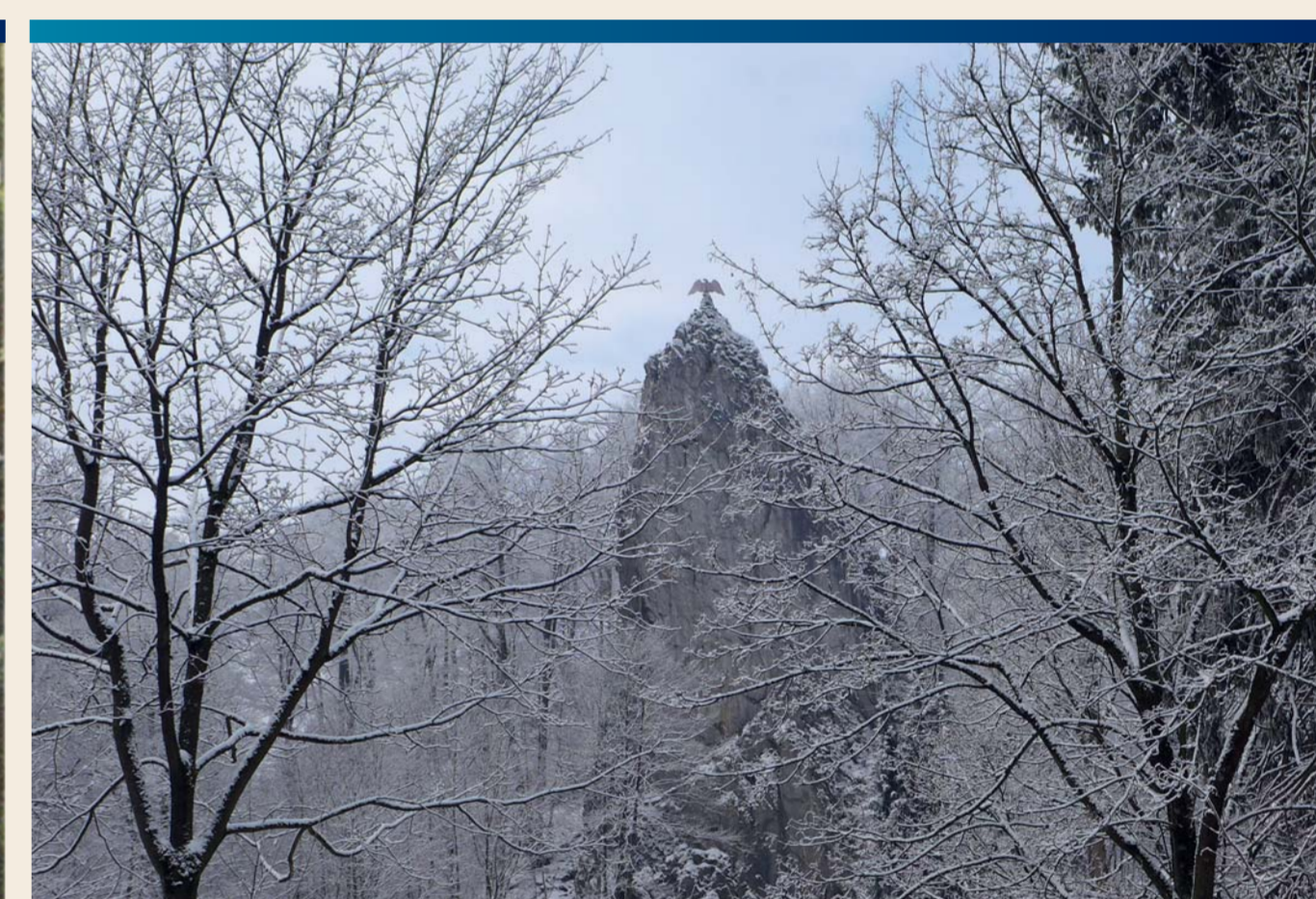
The mighty bronze eagle formed part of a larger artwork which was constructed at the end of the 19th century in honour of Kaiser WILHELM I. The other part, a two-metre high medallion portrait, was destroyed in a wilful act of vandalism only a few years after completion. The eagle spreads its wings over the Huebichenstein to this day.



Cross section from the edge of the Harz Mountains to Iberg Hill



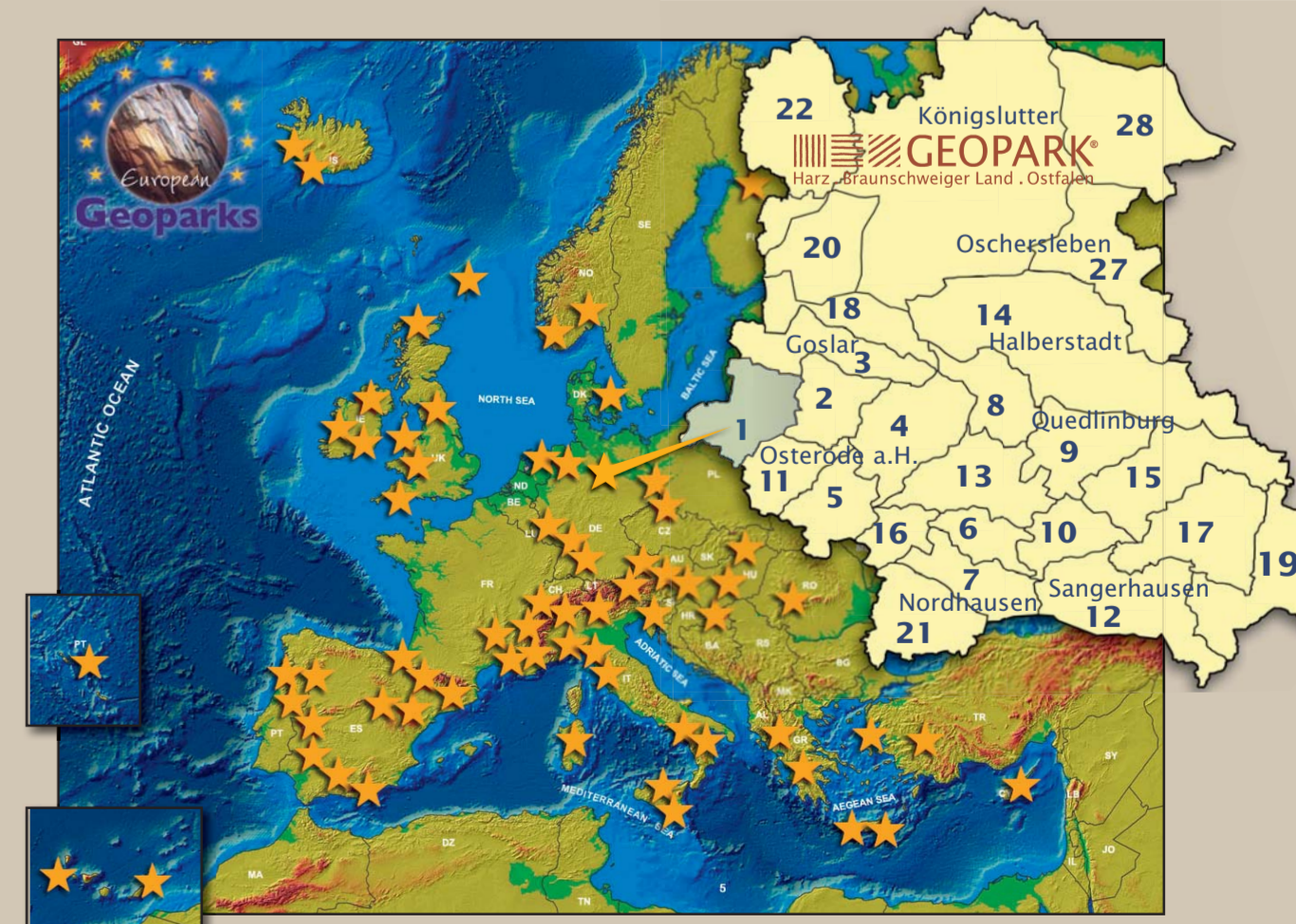
Huebichenstein w. Kaiser Wilhelm I. Memorial



The Huebichenstein today

Based in Quedlinburg, the Regionalverband Harz e. V. administers the Harz Nature Park and is one of the organisations which coordinates the operation of the UNESCO-Geopark. It has accepted the challenge of making the geology and mining history within the park clear and comprehensible. As such, the Regionalverband has developed a park-wide network of Landmarks and Geopoints.

Landmarks are widely-visible or particularly well-known locations within the Geopark and lend their names to the areas into which the Geopark is divided. Within each area there are up to 15 Geopoints which are recommended for visitors. The Huebichenstein is both Landmark **1** and Geopoint **1** in the surrounding area of the UNESCO-Geopark. For further information: www.harzregion.de



Text: Isabel Reuter & Firouz Vladi • Figures: Dr. Klaus George (The Huebichenstein today), Firouz Vladi (cross section), Picture library Peter Wittgens (historical view) Translation: Darren Mann • Conceptual design: Design Office Regionalverband Harz e. V. Quedlinburg 2018. All rights reserved.