



Organisation
der Vereinten Nationen
für Bildung, Wissenschaft
und Kultur



• Harz - Braunschweiger
• Land - Ostfalen
• UNESCO
• Global Geopark

Landmarkering **5**

Kasteel Herzberg



 **GEO PARK**[®]
Harz . Braunschweiger Land . Ostfalen

Harz



Organisation
der Vereinten Nationen
für Bildung, Wissenschaft
und Kultur



Harz - Braunschweiger
Land - Ostfalen
UNESCO
Global Geopark

Op 17 november 2015
besloot de 38ste algemene
vergadering van de
UNESCO een nieuw label.
Met dit label kunnen
geoparken als **UNESCO
Global Geopark** worden
onderscheiden.

Al in 2004 hadden 25 Europese en Chinese Geoparks het Global Geoparks Network (GGN) opgericht. In de herfst van hetzelfde jaar werd ook het Geopark Harz · Braunschweiger Land · Ostfalen opgenomen. Regionale netwerken, waaronder het European Geoparks Network (EGN), coördineren tot de dag van vandaag de internationale samenwerking.



De kaarten tonen de grenzen van de deelgebieden van het Geopark Harz · Braunschweiger Land · Ostfalen en de ligging van de UNESCO Global Geoparken in Europa.

UNESCO-Geoparken zijn duidelijke afgebakende, unieke gebieden. Geotopen en landschappen van internationaal belang liggen hier dicht bij elkaar. De taak van elk UNESCO-Geopark is het geologisch erfgoed te beschermen en milieueducatie en duurzame regionale ontwikkeling te bevorderen.



Handelingen die kunnen leiden tot een aanzienlijke aantasting van geotopen zijn wettelijk verboden.

1

Kasteel van de Welfen

Kasteel Herzberg - Harz

Het van veraf zichtbare kasteel van de Welfen troont 279 m boven NAP op een langgestrekte heuvelrug. Het grootste vakwerk-kasteel in de deelstaat Nedersaksen werd in de stijl van het renaissance-vakwerk gebouwd, nadat een brand in 1510 het oude kasteel vernietigde. In het museum vindt u informatie over de geschiedenis van het kasteel en zijn heersers. Een tentoonstelling over de bos- en mijnbouw geeft inzicht in de historische ontwikkelingen en hoe het voor de Harz van economisch belang was. Bezienswaardig zijn ook de ridderzaal en de toren op de binnenplaats met een kleurig houtsnijwerk uit de Hoogrenaissance. Aan de steile hellingen van het kasteel staat de hoofd-dolomiet van de 'Südharzer Zechsteingürtel'. Plaatselijk laten rotstorens en aardverzakkingen zien, dat het water van de Sieber onder de berg van het kasteel en de Nüllberg sijpelt



Decoratief houtsnijwerk



Wapen van hertog Georg Wilhelm

en de rots van dolomiet en gips sterk uitspoelt. Verweerd riviergrind van Harzgesteente bewijst dat de Sieber aan het begin van de IJstijd bovenlangs liep. Sindsdien is het aanzienlijk dieper geworden.

Ongeveer 350 m ten zuidoosten van het kasteel, in een dalkom, verbergt zich de moerassige Ochsenpfuhl. Het bevat grondwater, waarvan de waterspiegel zich een paar meter onder de rivierbedding van de Sieber bevindt. Het laat zien, dat het water van de Sieber vanuit de rivier naar het grind zuidoosten trekt, waar het bij de 'Ruhmquelle' – de bron van de Ruhm en geopunt 5 – weer aan de oppervlakte komt. Tot deze ondergrondse uitspoelingen telt ook de Jues-See middenin de stad. Het is een grote dubbele aardkorst, die pas aan het einde van de laatste IJstijd instortte. Het ongewone gedrag van het grondwater manifesteert de geologische grens, die de gehele westelijke en zuidelijke Harzrand markeert.



Museum Kasteel Herzberg

☎ 0049 5521-4799

www.museum-schloss-herzberg.de

www.herzberg.de

2

Geopark-informatiecentrum Einhornhöhle Scharzfeld

Deze natuurlijke grot van Zechstein-dolomiet ligt ten noorden van Scharzfeld. Het is 3 miljoen jaar geleden ontstaan tijdens de het einde van het Kwartair. In een vochtig klimaat drong met met kooldioxide verrijkte regenwater van de bosgrond in de spleten van de dolomietrotsen. Dit creëerde een enorme holle ruimte gedurende duizenden eeuwen. In de daaropvolgende IJstijd werd de hele grot geleidelijk en bijna volledig gevuld met 15 tot 30 m dikke afzettingen van leem, klei, dolomietzand en slibachtig riviergrind. Onder het pad van de tegenwoordig zichtbare grot liggen waardevolle geconserveerde stille getuigen uit de gehele IJstijd. Grote hallen en koepels zijn door vlakke gangen met elkaar verbonden. De Einhornhöhle is met een gangenlengte van meer dan 600 meter de grootste grot in het westelijke gedeelte van de Harz die voor bezoekers toegankelijk is. Het werd in heel Europa



Einhornhöhle



Kaak van een beer

bekend als een rijke vindplaats voor het 'geneesmiddel eenhoorn'. Sinds het einde van de 17^e eeuw is bekend, dat de hier gevonden botten fossiele resten van de holenbeer andere grote zoogdieren zijn. In 1985 werden stenen gereedschappen uit het Paleolithicum gevonden. Recente opgravingen hebben aangetoond dat de grot meer dan 100.000 jaar geleden bewoond werd door de Neanderthaler! Een tegenwoordig bedolven portaal diende tot in de laatste IJstijd als 'werkplaats'. Er werden beenderen van meer dan 70 diersoorten gevonden.

Niet ver van de Einhornhöhle ligt de schilderachtige ruïne van de burch Scharzfels, die in 1761 werd verwoest. Het nestelt in een machtige rotsformatie van Zechstein-dolomiet. Drie Naturlive-wandelwegen met ongeveer 60 installaties verbinden de Einhornhöhle met de stenen kerk (geopunt 4) en de burchtruïne Scharzfels.

3

Zechstein

Tropische riffen in het zuiden van de Harz

We bereiken, vanaf de Ruhmquelle komende, de Westersteine langs de zuidelijke route van de Karstwandelroute. Hier verloopt de waterscheiding van de rivieren Elbe en Weser.

Toen de Zechsteinzee 258 miljoen jaar geleden het gebied overstroomde, vormde een langgerekte bergkam de Eichsfeldschwelle. Wat begon als een schiereiland, werd daarna een ondiepe zone met baaien en eilanden. Ondiep water maakte de groei van tropische riffen mogelijk. In het warme klimaat was de zuidelijke Harz ruwweg de plaats waar Cairo vandaag de dag ligt. De Atlantische Oceaan bestond nog niet. Amerika lag ten westen van de Zechsteinzee, die vanuit het noordwesten oprukte. Een droog, warm klimaat, kristalhelder water en veel losgemaakte stoffen zorgden ervoor dat er kolonievormende organismen konden groeien. Hun



Ongelaagd dolomiet



Bartolfelder Westerstein

bouwsels stapelden riffen van organisch gevormde kalksteen van de zeebodem tot aan de oppervlakte. Als harde, massieve, ongelaagde stenen, weerstonden veel van deze riffen in het zuiden van de Harz later de verwerking. De westelijke rotsen zijn zo'n rif, dat goed ontsloten is en uniek voor Europa, dat alleen uit algenmatten (stromatolieten) is opgebouwd. Bij Bartolfelde droeg de uit noordwesten aanrollende branding oudere grauwacke-klippen af. Steenpuin bleef op de vlakke zeebodem liggen. Op klippen in het vlakke water nestelden zich rifvormende mosdiertjes. In een soort momentopname is dit gebeuren te zien in de verlaten groeve ten noorden van Bartolfelde: links bij het voorliggende puin herkennen we blokken van 'Südharz-grauwacke', die door de branding zijn afgebroken.

Beide Westersteine, de Barbiser in het westen en de Bartolfelder in het oosten, evenals de voormalige groeve zijn beschermde natuurmonumenten. Weelderige bossen bedekken de Westersteine.



4

Gespleten grot in dolomiet
Stenen kerk van Scharzfeld

Net als de Einhornhöhle, is ook de Steinkirche – stenen kerk – een opengespleten grot van Zechsteindolomiet. Het grote portaal op de westelijke helling van de Steinberg hoog boven het dorp Scharzfeld is al van ver zichtbaar. Vanaf 1925 kwamen bij opgravingen door het voormalige Provinzialmuseum Hannover de overblijfselen van een 15.000 jaar oude rustplek voor rendierjagers incl. vuurplaats uit het Weichselien tevoorschijn. Gereedschap en botten van rendieren, sneeuw hazen en andere dieren uit de IJstijd werden rond de vuurplaats gevonden. De rendierjagers konden de kuddes vanuit de bergen in de aanvankelijk boomloze steppe van de Odervallei observeren. Ongeveer 1000 jaar geleden werd de grot en het portaal omgevormd tot een kerk. Of de schacht als crypte diende is niet bekend. Bij het portaal werd een doopvont en een kansel in de rots



Historische weergave



Steinkirche tegenwoordig

geslagen. De ontdekking van balken en bakstenen wijzen op bebouwing van de plek voor de kerk. Vanaf de 9^e/10^e tot in de 15^e eeuw diende deze plek voor de kerk als begraafplaats voor meer dan 100 mensen. Onder de kansel werd in 1937, in een deels in de dolomietrots geslagen ‘steensarcofaag’ het skelet van een vrouw ontdekt. De klok van de steenkerk uit 1433 luidt tegenwoordig in de neogotische dorpskerk van Scharzfeld. De uitloper van de Steinberg boven het Oderdal toont met zijn wallen en geulen sporen van middeleeuwse vestingwerken. Hier wordt tegenwoordig nog het paasvuur ontstoken, die volgens de overlevering met het christianiseren van de Saksen in verbinding te brengen is.

Een wandeling naar de ‘Abrissoder Halbhöhlen’, ten oosten van de Scharzfelder Schulberg, met vondsten uit het Mesolithicum, is de moeite waard.

5

Grootste karstbron in Noord-Duitsland

Rhumequelle en Pöhlder Becken

Pöhle ligt middenin het gelijknamige bekken - een breed uitloogbassin ondergedompeld in oplosbaar gipssteen. Het centrale deel van het 'Pöhlder Becken' is bedekt met gigantische grindlagen uit de IJstijd. Hier verliest de Oder een aanzienlijk deel van zijn water aan de ondergrond van Zechstein. Daar stroomt het verder in diepe karstgrotten. De sijnelpaatsen van de Oder en de Sieber, die verder naar het noorden lopen, zijn respectievelijk 40 en 70 meter hoger dan de bron van de Rhumequelle. Een rij van aardverzakkingen toont het ondergrondse verloop van het karstwater tot aan de bron. Die stort gemiddeld 215.000 m³ water dag uit. Dat is 2,5 m³/sec. In tijden van hoogwater kan dat tot 5,5 m³/sec. toenemen. Het water heeft een gelijkblijvende temperatuur (rond 8 °C.)



Rhumequelle

Dergelijke bronnen trekken al van oudsher mensen aan. Bronnen worden al duizenden jaren beschouwd als mystieke plaatsen. De Rhumequelle was ook een oude gebedsplaats. Tegenwoordig voorziet het Wasserwerk Rhumspringe meer dan 50.000 inwoners van het noordelijke Eichsfeld van drinkwater uit deze bron.

Een wandeling rond Pöhle onthult de sporen uit de IJstijd en het ondergrondse water. De grindgroeven rond Pöhle, Herzberg en Hattorf bevatten massa's afgerond rotspuin, dat in de IJstijd vanuit het vlakke voorland werd getransporteerd. Grote aardverzakkingen duiden op de vorming van ondergrondse grotten. Een voorbeeld hiervan is de Wiedensee. Ook in het Pöhlder Wald en op de Rotenberg zijn dergelijke verzakkingen te vinden. Ze zijn allemaal bereikbaar via de Karstwandeleroute.



Met bus 454 bereikbaar
www.vsninfo.de

> Glossarium

Landmarkeringen zijn zichtbare landschapspunten of buitengewoon bekende plaatsen. Ze geven oriëntering in een van de grootste Geoparken. Voor iedere landmarkering, in een deelgebied van het Geopark, is een speciale folder verkrijgbaar.

Geopunten zijn punten van bijzondere interesse. Hier is de geschiedenis van de aarde, maar ook de ontwikkeling van het cultuurlandschap goed te herkennen en te tonen. Geopunten zijn in de landmarkeringen genummerd en kunnen tot individuele geo-routes worden verbonden. Geopunt nr. ① is altijd de plaats van de naamgevende landmarkering.

De kaart helpt u bij de planning van uw eigen **geo-route** in het gebied van landmarkering ⑤ – Schloss Herzberg. HENDRIK DE LEEUW kwam in 1158 door een ruil in het bezit van het jachtslot Herzberg, het kasteel Scharzfeld en het koninklijk hof Pöhlde. In 1617 ging Herzberg over naar de familie Calenberg, de latere Hannoverse Welfen, en uiteindelijk in 1866 naar Pruisen met het koninkrijk Hannover. SOPHIE AMALIE (* 1628), de latere koningin van Denemarken en ERNST AUGUST (* 1629), de eerste keurvorst van Braunschweig-Lüneburg, zijn geboren op het kasteel van Herzberg. Het kasteel is sinds 1882 de zetel van een kantonrechtbank en huisvest sinds 1900 een museum.

Bestelling van overige folders
Order leaflets in English
Information en français
Bestil flere foldere
Bestellung weiterer Falblätter
www.harzregion.de



6

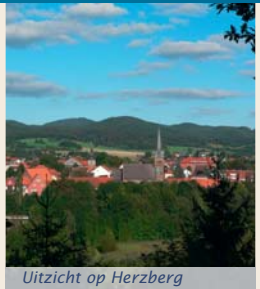
Perm en IJstijd

Geologische geschiedenis bij de ziekenhuis Herzberg

Tijdens de bouw van het ziekenhuis werd in de bouwput grond uitgegraven, dat een goed inzicht gaf op de geologische processen. Een porfiergang, dat wil zeggen een vulkanische kraterpijp, is te zien op de achterste parkeerplaats. In het grauwackegesteente werd tijdens het Rotliegend (rond 270 mln. jaar geleden) een 25 m diepe en tot 80 m brede kloof in de rotsen gespleten. Later vulde de oprukkende Zechsteinzee de kloof volledig met haar afzettingen, waarvan de onderste ca. 40 cm machtig koperleesteen is. De levende wezens van de Zechsteinzee vulden de overgebleven holte met kalkslib, dat vandaag de dag het Zechsteinskalk vormt. Het nog zachte kalksteenslib begon over de hellende zeebodem te glijden en werd voor obstakels in plooien gegooid, zoals hier voor de porfiergang is te zien.

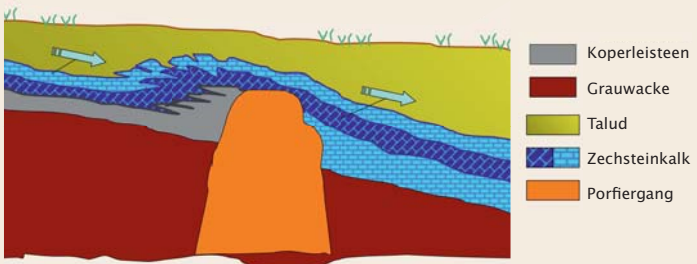


Ontsluiting bij Herzberg



Uitzicht op Herzberg

In de vroege IJstijd sneed de Lonau een dal in het kalksteen en vulde de ontstane ruimte op met zand en grind. Het grondwater creëerde in het kalksteen kleine grotten waarin zich zachte mangaanertsen vormden. Om op deze verschillend belastbare ondergrond het ziekenhuis veilig te kunnen bouwen, moesten 230 betonpalen tot 30 m in de ondergrond worden geslagen.



Ontsluiting bij het ziekenhuis in Herzberg (scene van de zeebodem uit het vroege Zechstein en verschuivingen van week kalksteenslib)

7

Unieke natuurlijke waterval in het westen van de Harz Lonauer Waterval

Onder de waterval komt de Lonau samen met de Sieber. Terwijl de kleinere Lonau over het harde grauwacke stroomt en zich er slechts langzaam kan inkepen, heeft de meer waterrijke Sieber bij de samenvloeiing van de twee rivieren de zachtere en oplosbare Zechstein-lagen opgeruimd en een breed dal gecreëerd. In de overgang tussen de bergen en het Harzvoorland is het dal veel sneller uitgediept, zodat de Lonautal 'vast is komen te zitten'. Daarom valt de Lonau vandaag de dag ongeveer 10 m diep als waterval in het Siebertal. De eigenlijke watervalkloof ligt in het zachte kleileisteen. Al voor het begin van de eerste IJstijd (vorming van het boventerras), ongeveer 500.000 jaar geleden, stroomde de Lonau via Mühlenberg en Hörden in de Sieber. Pas in de volgende ijstijden werden de huidige benedenloop, inclusief de waterval, gevormd.



Waterval



Hanskühnenburg-rots

8

Onder karbon Hanskühnenburg

De kwartsiet-rots kan worden bewandeld vanuit Lonau, Sieber en Riefensbeek-Kamschlacken. Vanaf de toren van het bosrestaurant bij Hanskühnenburg hebben we een vrij uitzicht op de Brocken en het zuidelijke Harzvoorland tot aan het Thüringer Woud. De hardheid van de het kwartsiet zorgt voor een hoge weerstand, zodat deze geologische structuur als een bergkam werd gevormd. De Hanskühnenburg, die JOHANN WOLFGANG VON GOETHE bezocht tijdens zijn derde Harzreis in augustus 1784, is ook gemaakt van kwartsiet. Met een vergrootglas is te zien dat het kwartsiet bijna volledig uit miljarden kleine kwartskorrels bestaat. Het oorspronkelijke gesteente was een zand waarvan de gelaagdheid niet meer zichtbaar is. In het oudere Carboon, ongeveer 340 miljoen jaar geleden, werd het door aardbevingen en aardverschuivingen in een onderzeese geul in de buurt van de evenaar gebracht.

9

Rotliegend – Vulkanisme Porfierbergtop Großer Knollen

Na het ontvouwen en het optillen van de Harz uit de zee tijdens het Boven-Carboon, begon het vulkanisme tijdens de Rotliegend-periode (in het Onder-Perm). Scheuren in het nieuwgevormde grauwackegebergte vulden zich met gloeiend magma en werden aan de oppervlakte gebracht. Het koelde af tot een nu licht violet tot roze gekleurd gesteente, het porfier (rhyoliet). Zulke porfiervulkanen zijn de 'Große Knolle' en de 'Kleine Knolle' ten noordoosten van Herzberg. Beide zijn populaire wandelbestemmingen. Op weg naar het Knollengebouw (687 m boven NAP) kunnen we nog meer met porfier gevulde spleten ontdekken. Hun bovengrondse erupties zijn recentelijk weer verdwenen. Bij goed weer heeft u een prachtig uitzicht tot in het Thüringer Woud.



Uitkijktoren op de Große Knolle



Blik in de mijngang

10

Bezoekersmijn Scholmzeche Bad Lauterberg

De in 1989 geopende bezoekersmijn aan de Oder in het kuurpark van Bad Lauterberg toont de plaatselijke montangeschiedenis. Het is een interessante combinatie van oude mijnen: de Eisenstein-mijn 'Scholmzeche' (1837) met een gedeelte van de – sinds 1710 bedreven – 'Aufrichtigkeiteer Tiefen Stollen'. De ondergrondse rondweg van 250 m begint bij de Wilhelmi-brug. Te bezichtigen zijn de werkplekken van de mijnwerkers en de manier van afbouw, maar ook ertsen, gesteente en gereedschap. De rondgang leidt naar een historische wateroplossingsgang van de 'Aufrichtigkeit'. Indrukwekkend is de ertsgang met koper en bariet in gesteente van grauwacke en kleisteen. Een model van een waterrad toont de historische werking. Hoe het water uit de groeve werd gehaald. Bij Bad Lauterberg werd nog tot 2007 bariet gewonnen. Het was de laatste ondergrondse mijn in de Harz.



Ijzerhut Königshütte Bad Lauterberg

Vanaf de Bahnhofstraße in Bad Lauterberg over de Schanzenbrücke en de Hüttenstraße bereikt u het technisch monument Königshütte (voldoende parkeergelegenheid bij de ijzerhut). De Königshütte werd vanaf 1733 gebouwd onder het regentschap van GEORG II. AUGUST (1683 – 1760), keurvorst van Hannover en koning van Groot-Brittannië, nadat 1707 in het kader van de mercantilistische economie de Rothehütte (in het huidige Königshütte) en daarna – in 1715 – de ijzerhut in Uslar ontstond. Het verwerkte ijzererts kwam uit de revieren Lauterberg, Sieber, Sankt Andreasberg, Lerbach, Ilfeld en Elbingerode. De belangrijkste afnemers van de in Königshütte geproduceerde ijzerproducten waren de Harzer Hütten, de geweerfabriek in Herzberg en de ijzerfabrieken in de steden. Nog voor de definitieve sluiting van het bedrijf in 2001, kon 1997 de in 1983



Tentoonstellingsgebouw



Bron bij het Hüttenmuseum

opgerichte vereniging voor het behoud van de Königshütte Bad Lauterberg, het 'Südharzer Eisenhüttenmuseum' in het voormalige analysehuis worden geopend. In twee ruimtes geeft het museum inzicht in de grondbeginselen van het smelten van ijzer, de functie van de Königshütte en het veelzijdige productaanbod. Een centraal thema van de tentoonstelling is het ijzergieterij. Het ensemble van de ijzergieterij, dat ook buiten de aangeboden rondleidingen om te bezoeken is, is ontstaan in twee bouwfasen. De eerste bouwperiode (1733 – 1740) omvat het administratiegebouw met factorei en appartementen en het voormalige café. De meeste gebouwen dateren echter uit de tweede periode (1820 – 1840). Een bijzondere vermelding verdient het voormalige ijzermagazijn in neoklassieke stijl met zijn vier gietijzeren zuilen. Ondanks de modernisering heeft het vroege industriële complex zijn architectonische uniformiteit behouden.

Rondleidingen: mei – okt. Iedere dinsdag, nov. – april iedere 2^e en 4^e dinsdag in de maand om 15.00 uur. Trefpunt: bij de bron. Of op aanvraag (de heer Hillegeist). ☎ 0049 551 - 7700683 www.koenigshuette.com



Kwaliteitswandelweg 'Wanderbares Deutschland' Karstwandelroute

Als kwaliteitsroute 'Wanderbares Deutschland' is de Karstweg een van de attracties van de Harz. Wandelaars genieten van het veelzijdige landschap, het geheim van de Karstwandelroute: de afwisseling tussen observaties van dichtbij in het lichte loofbos en prachtige uitzichten over de zuidelijke Harz. Wandelroutes in het dal. Heuvelruggen voor lange afstanden om stevig door te stappen. Het zuiden van de Harz is rijk aan gips. Hier ontstond in de loop van tienduizenden jaren een landschap met grotten, aardverschuivingen, beekjes, karstbronnen en witte rotsen. Er ontwikkelde zich een soortenrijke flora en fauna. Van Förste in het gebied van landmarkering 11 tot Pölsfeld in het gebied van landmarkering 12 zijn al deze verschijningen als kleine parels aan een ketting te vinden. Dit is te danken aan de oplossende werking van het water. De 235 km lange Karstwandelroute verloopt door het gipslandschap in



Onderweg op de Karstwandelroute



Landschap aan de Karstwandelroute

de districten Göttingen (Nedersaksen), Nordhausen (Thüringen) en Mansfeld-Südharz (Saksen-Anhalt). Van Förste tot Ellrich verlopen zelfs twee routes parallel. Op rond 200 borden vindt u langs de route informatie over de geologie en het landschap, milieu en natuurbescherming, grondwater en de geschiedenis van bewoning en industrie. Het pad omvat talloze cultuurmonumenten zoals kastelen, burchtruïnes en kerken, maar ook natuurmonumenten. Het doorkruist ook veel natuurgebieden. IJssalons, zwembaden, hotels en pensions liggen net zo aan de route als grotten, campings en jeugherbergen.

De werkgroep 'Karstwanderweg' onderhoudt de wandelroute en biedt jaarlijks rond 40 begeleide wandelingen (op zondag) aan. Volgt u de rode horizontale balken op een witte ondergrond met een witte 'K' of laadt u de route als GPS-track op uw smartphone op GPS-apparaat.



Informatiepunten

Eetgelegenheden en Overnachtingsmogelijkheden



Hotel „Englischer Hof“
Herzberg am Harz
www.englischer-hof.de
☎ 0049 5521 - 89690



Landhaus Schulze
Herzberg am Harz
www.landhaus-schulze.de
☎ 0049 5521 - 89940



Haus Einhorn Scharzfeld
Herzberg am Harz
www.wanderbaude.de
☎ 0049 5521 - 997559



Parkhotel Weber-Müller
Bad Lauterberg
www.harz-parkhotel.de
☎ 0049 5524 - 9600



Panoramic Hotel
Bad Lauterberg
www.panoramic-hotel.de
☎ 0049 5524 - 9620



REGIONALVERBAND HARZ E.V.



Het Regionalverband Harz is een non-profit samenwerking van de districten Goslar, Göttingen, Harz, Mansfeld-Südharz, Nordhausen en de werelderfgoedstad Quedlinburg. Doelstelling van de vereniging is de ondersteuning van kunst en cultuur, monumentenbescherming en -zorg, natuurbescherming en landschapsonderhoud, internationale eensgezindheid, tolerantie op alle gebieden van cultuur en de verstandhouding tussen diverse volkeren, maar ook de leefbaarheid in de omgeving. Omgezet worden deze doelstellingen o.a. door de samenwerking van de natuurparken in de Harz. De door 130 leden ondersteunende Regionalverband Harz is daarnaast verantwoordelijk voor het UNESCO-Geopark in het 6.202 km² grote zuidelijke gedeelte.

Uitgever: Regionalverband Harz e. V., Hohe Straße 6, 06484 Quedlinburg
☎ 0049 3946 - 96410, E-Mail: rvh@harzregion.de
1. Oplage

© Regionalverband Harz e. V.
Quedlinburg 2020. Alle rechten voorbehouden.

Internet: www.harzregion.de

Auteurs: Dr. K. George, Dr. F. Knolle, Dr. R. Nielbock, Dipl.-Geol. F. Vladi

Foto's: Bertram, CC-Fotowelt.de, George, Nielbock, Vladi, RVH

Lay-out: Design Office Agentur für Kommunikation GmbH, Bad Harzburg

Vertaling: Aletta Jaeckel

Met vriendelijke
ondersteuning:



Niedersachsen